



## PADLÓ LERAKÁSI ÚTMUTATÓ

### WOODRIC DRYBACK, WOODRIC EIR DRYBACK AMARON WOOD DRYBACK, AMARON WOOD EIR DRYBACK

#### FIGYELEM!

A színbeli eltérések kiküszöbölése érdekében egy adott beruházás során ajánlott a telepítéshez egyetlen gyártási tétel paneljeit használni. A telepítés előtt feltétlenül szükséges ellenőrizni a gyártási tételt, amelynek száma megtalálható az egyes csomagolásokon.

#### FIGYELEM!

A lerakás előtt a paneleket gondosan ellenőrizni kell, anyaghibákat, főként a dekorfelületen megtalálható esetleges hibákat, sérüléseket, úgy, mint a színeltéréseket vagy felületi fény hibáit, esetleg a zárok mechanikus sérüléseit.

A szerkezetek, a minták és dekor elemek változatossága és gyakorisága, jelenléte a tervezés eleme, és nem képez termékhibát. A panelek telepítésével a termék külső tulajdonságait elfogadottnak tekintjük, és semmilyen sérülés és/vagy színeltérés, valamint a fent felsorolt formatervezési elemek nem képezhetik az alapját a termékkel kapcsolatos későbbi panaszoknak.

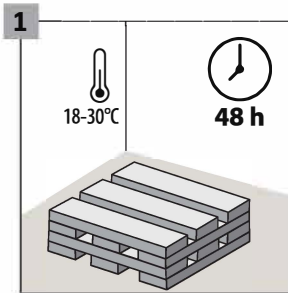
Javasoljuk, hogy a paneleket lefektetésük előtt a kivitel és a színárnyalat szerint válogassák szét, majd a paneleket felváltva fektessék le annak érdekében, hogy a helyiség területén egységes képet adjon a panelek változatossága. A paneleket mindig a fő fényforrásra merőlegesen kell fektetni a lehető legjobb vizuális hatás eléréséért.

A nyitott csomagolást azonnal fel kell használni (lásd-> ELŐKÉSZÍTÉS, 10. sz. Szakasz)

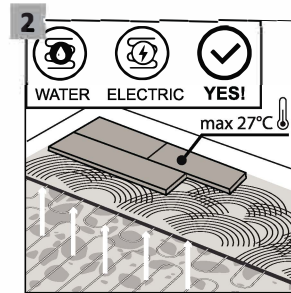
# LERAKÁS



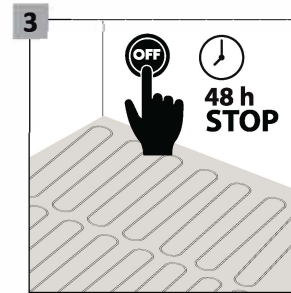
**ELŐKÉSZÍTÉS:**  
hőmérséklet: 18-30°C  
páratartalom: 40-65%



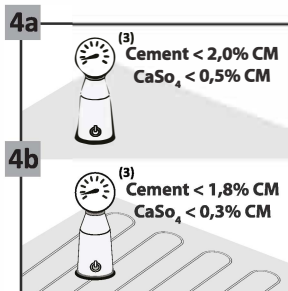
A terméket szükséges legalább 48 órán át akklimatizálni a lerakás helyén, 18-30 °C közötti hőmérsékleten. Rétegenként 3 csomagot fektessen egymásra a képen látható módon, hogy megkönnyítse az akklimatizálódást.



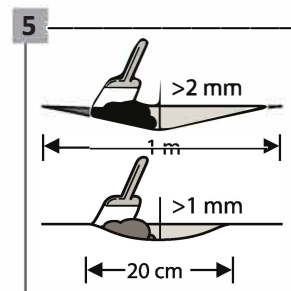
A padlópaneleket csak aljazba süllyesztett (vizes vagy elektromos) padlófűtés esetén lehet lefektetni, amennyiben az aljzat felületi hőmérséklete nem haladja meg a 27°C -ot működés közben.



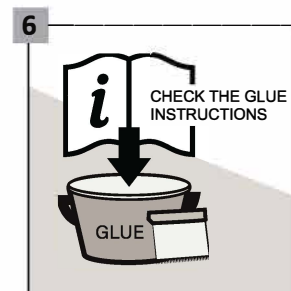
48 órával a lerakás előtt kapcsoljuk ki a padlófűtést. Ha szükséges az aljzati hőmérséklet és páratartalom előírások betartásához a padlófűtés, állítsuk a padló felületének hőmérsékletét 18-20°C közé, vagy használjunk alternatív hőforrást.



A cementhabarcs esetében az aljzat nedvességtartalma nem haladhatja meg a 2%-ot, az anhidrithabarcs esetében pedig 0,5%-nál alacsonyabbnak kell lennie. A padlófűtésnél történő telepítés esetén a fent említett értékeknek 1,8%-nak és 0,3%-nak kell lenniük.



Győződjön meg róla, hogy az aljzat teljesen sík. Az 1 mm-t meghaladó, 20 cm-nél hosszabb vagy 2 mm-t meghaladó magasságú, 1 m-nél hosszabb aljzati rendellenességeket ki kell egyenlíteni.



Installálás előtt olvassa el figyelmesen, és alkalmazza a lerakási útmutatóban leírtakat, különös tekintettel a felület előkészítésre, a ragasztó és a habarcs összetételére.



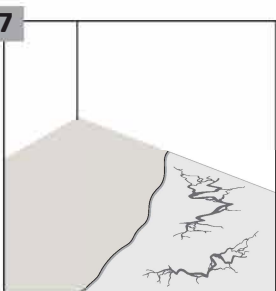
## ELŐKÉSZÍTÉS:



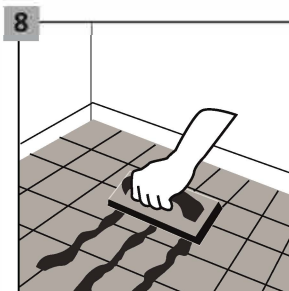
**hőmérséklet: 18-30°C**



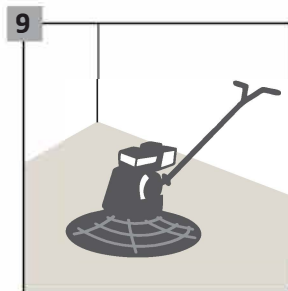
**páratartalom: 40-65%**



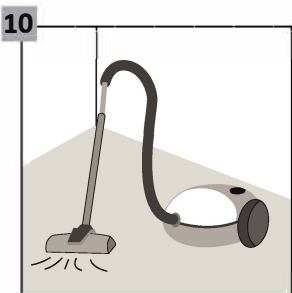
A felület típusa, minősége és előkészítése, különösen az egyenetlenségek, meghatározó hatással vannak a végeredményre, ezért szükséges a felületet padló-kiegyenlítő segítségével egységesíteni. Kerámia csempék vagy fa felületek (OSB, furnér) esetén készítse elő a felületet a gyártó által ajánlott ragasztó előírásainak megfelelően.



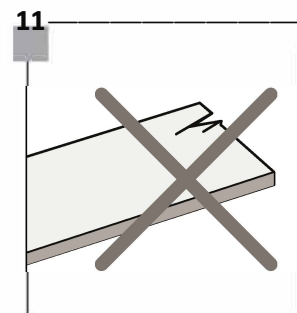
Kerámia csempékkel burkolt felület esetén szükséges a csempék fugáinak kitöltése egy tartós fugatömítő anyaggal. Emellett szükséges önterülő keverék használata is annak érdekében, hogy egyenletes nedvszívó képességű sima felületet kapjunk.



Ha önterülő keveréket használnak, szükséges megcsiszolni a felületet annak érdekében, hogy egyenletessé tegyünk, és eltávolítsuk a felső réteget.



Közvetlenül a padló lefektetése előtt szükséges az aljzatot gondosan felporszívózni, pormentesíteni.



Az összes panelt telepítés előtt és alatt optimális fényviszonyok között le kell ellenőrizni. Ne telepítsen hibás paneleket.

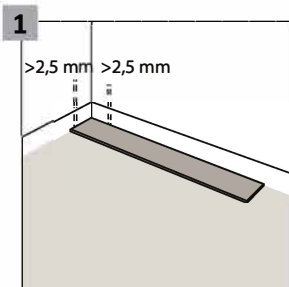


## PANELEK LEFEKTETÉSE:

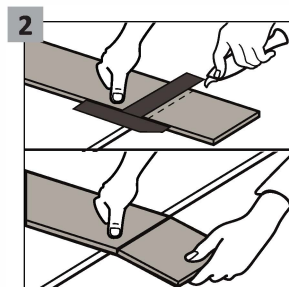
hőmérséklet: 18-30°C

páratartalom: 40-65%

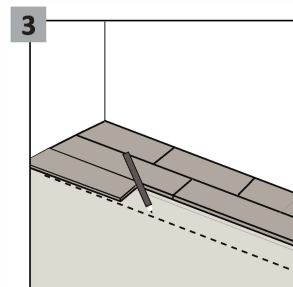
aljzat min. 15°C



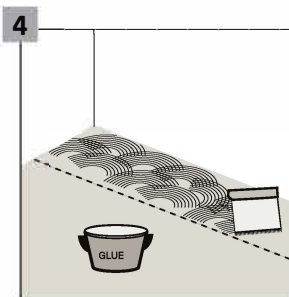
Hagyjon 2,5 mm-es dilatációt a falaknál a padló táglulásának lehetővé tétele érdekében. A maximális felület, amelyet további dilatációs hézagok nélkül lehetséges lerakni, 200 m<sup>2</sup>. E feletti felület esetén alkalmazzon további dilatációt, és minden korábbit 5 mm-re növeljen. Az egy irányban lerakható padlófelület maximális hossza, amelyet további dilatációs hézagok nélkül lehetséges lerakni, 20 m. E hossz felett alkalmazzon további dilatációt, és minden korábbit 5 mm-re növeljen.



A padlólemezek méretre vágásához használjon éles kést, vágja el a felső réteget, majd törje meg a panelt a vágás mentén. A padlólapok könnyen levághatók elektromos fűrésszel is.

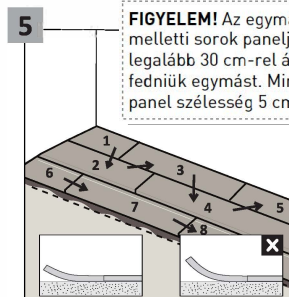


Határozzon meg egy vonalat, ameddig be fogja fedni a felületet ragasztóval, mely 3 sor széles és nem nagyobb mint 7m<sup>2</sup>, ameddig le fogja fektetni a paneleket. A legszebb eredmény elérése érdekében érdemes a helyiség közepén kezdeni, majd két irányba haladni a padló lerakással.



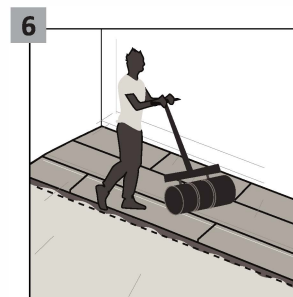
Csak a gyártó által javasolt ragasztót használjon. A paneleket az ún. "nedves" módszer szerint szükségesefektetni: amint felvisszük a ragasztót a felületre, a paneleket azonnal szükséges lefektetni és hengerelni.

A felesleges, a panelek között kifolyó ragasztó többlet látható marad a felületen, ezért azt szükséges nedves ruhával eltávolítani.



Ragassza a paneleket az aljzathoz, egymás mellé helyezve őket, hézagok nélkül. Ha az első két sort tökéletesen egyenesen fektetjük le, az egész helyiség jó vizuális hatást fog nyújtani.

A paneleket nem szabad meghajlítani lefektetés közben.



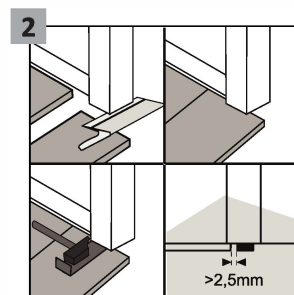
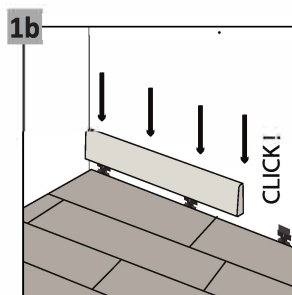
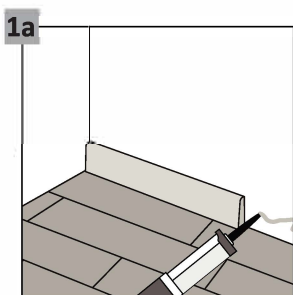
3 sor panel lefektetése után haladéktalanul kezdje meg a sorok hengerelését egy 50 kg-os hengerrel, hogy a paneleket precízen és egyenletesen az aljzathoz rögzítsük. A túl későn vagy nem teljeskörűen végzett hengerelés nem megfelelő ragasztással végződhet, mely a panelek széleinek felválását eredményezheti. Ajánlott újra hengerelni a felületet minden 50 m<sup>2</sup> burkolása után..

FIGYELEM! Szilán és poliuretán ragasztók használatakor - ha a hengerlési kísérlet során a panelek elkezdnek elmozdulni vagy kifolyik a ragasztó, várjon 15-30 percet, és ismétlje meg a hengerlési folyamatot.

# LERAKÁS

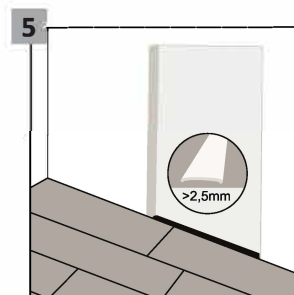
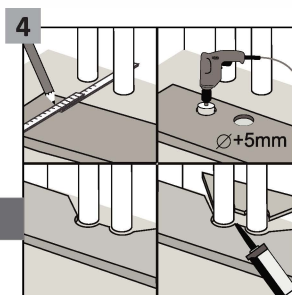
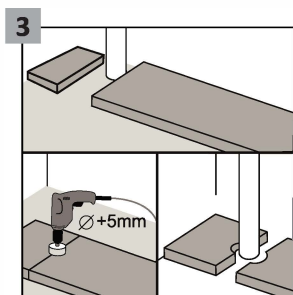


- PADLÓ BEFEJÉZÉSE:**  
hőmérséklet: 18-30°C
- páratartalom: 40-65%**



A falak mentén húzóó dilatációs hézagokat szegélyléccsel kell lefedni, amely ragasztható vagy bepattintható. Ajánlatos az adott panelhez szánt Arbiton szegélyléceket használni, amelyek garantálják a kiváló színezetést és a karcálló bevonatot.

Az ajtókeretknél javasoljuk a keret aljának levágását, hogy beférjen alá a padlópanel, és helyet hagyjunk a lehetséges táulásnak/mozgásnak.



Az aljzatba beágyazott függőleges csöveknél hagyjon szabad helyet a csövek körül. Lyukakat a csöveknél egy fúrókoronggal kell fúrni, amelynek átmérője nagyobb, mint a csőátmérő, 5 mm-rel.

Ugyanígy járjon el a nagyobb fűtés rendszerű csövek esetében is. A vágott panelelemeknek a megfelelő műanyaghoz készült ragasztóval kell csatlakozniuk a padló elemekhez.

A szomszédos padlóburkolatokhoz javasolt dekoratív padlóprofilal csatlakoztatni a paneleket, meghagyva a gyártó által javasolt 2,5 mm / 5mm-es táulás hézagot.



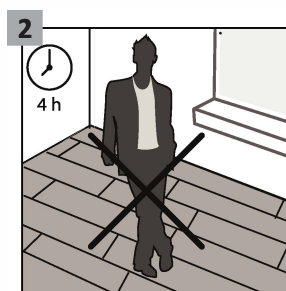
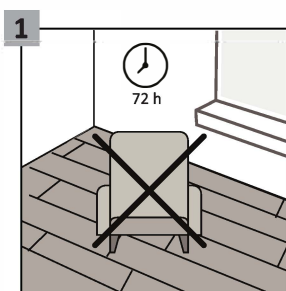
## HASZNÁLAT ÉS KARBANTARTÁS:



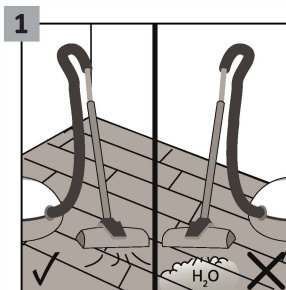
**hőmérséklet: 18-30°C**



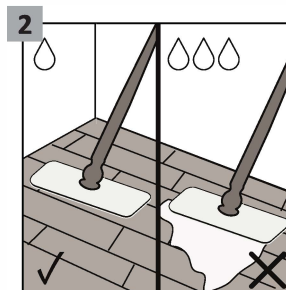
**páratartalom: 40-65%**



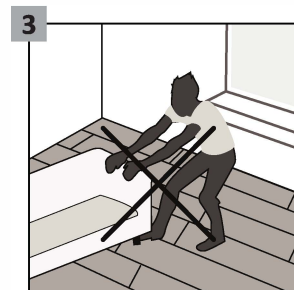
Ha a paneleket ragasztóval csatlakoztatjuk az aljzathoz, nehéz tárgyakat csak a ragasztás után 72 órával szabad elhelyezni a felületen, de a padlón járni már 4 óra elteltével megeengedett.



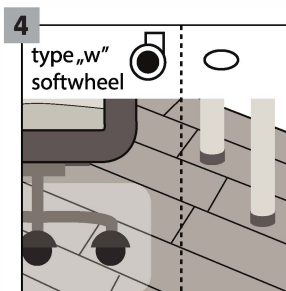
Az Arbiton padlózatot porszívóval lehet tisztítani, azonban tilos a gőz használata



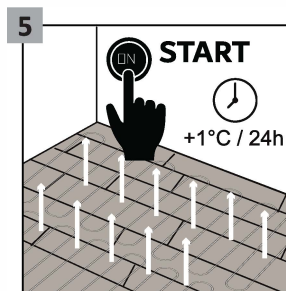
Az Arbiton padló nedves felmosóval vagy nedves rongykoronggal is tisztítható.



A nehéz tárgyak tologatása a padlón nem megengedett, a sérülések elkerülése végett.



Használjon W-típusú görgőkkel ellátott irodai székeket, és plusz alátéteket a padló védelmére. A bútór lábakat védő párnákkal kell ellátni, amelyek védelmet nyújtanak a padlónak, pl. filcből készületeket.



48 órával a padló befejezése után bekapcsolható a padlófűtés, ügyelve rá hogy a levegő hőmérsékletét a szobában napi 1 Celsius fokkal növeljük. FIGYELEM! A padló hőmérséklete nem haladhatja meg a 27°C-ot!