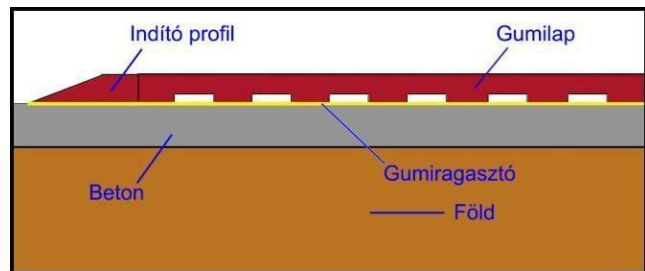
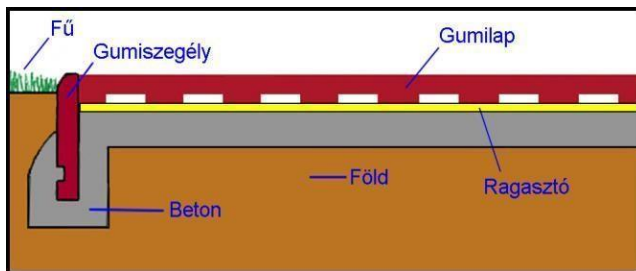


CLASSIC OSZTOTT, EPDM MIX GUMILAPOK TELEPÍTÉSE, KARBANTARTÁSA

TELEPÍTÉS BETONRA TÖRTÉNŐ RAGASZTÁSSAL

A gumiburkolatot betonra történő ragasztással kell telepíteni a megfelelő vízvezetés biztosítása mellett (2-3% lejtés ajánlott). A ragasztandó felületnek por-, szennyezés- és nedvességmentesnek kell lennie a gumiburkolat telepítésekor (mélyalapozó használata javasolt), valamint a telepítést követően 24 órán keresztül. A beton aljzatnak egyenletesnek, gödröktől, és hullámoktól mentesnek kell lennie. Friss, még meg nem kötött betonfelületek alkalmatlanok ragasztásra. A ragasztó hézagosan hordható fel, javasoljuk az öt pontos ragasztást alkalmazni. A gumiragasztót a ragasztandó beton felületre vagy a gumilap aljára kell felvinni. Amennyiben a ragasztó a telepítés során felhabzik, hagyjuk megszáradni, majd távolítsuk el a felhabzott részt. Az általunk forgalmazott ragasztóanyag anyagigénye: $0,33 \text{ kg/m}^2$. A telepített burkolat terhelhetősége teljes mértékben az alépítménytől függ, nagyobb terhelés esetén, a gumiburkolaton nem marad maradandó elváltozás. Gumiburkolat termékeinket 15-25 Celsius közötti hőmérséklet tartományban javasoljuk telepíteni. A telepítés során fellépő hőmérséklet-változásokkal együtt járó méretváltozást (szélesség: $\pm 1\%$, vastagság: $\pm 3\%$) is figyelembe kell venni!



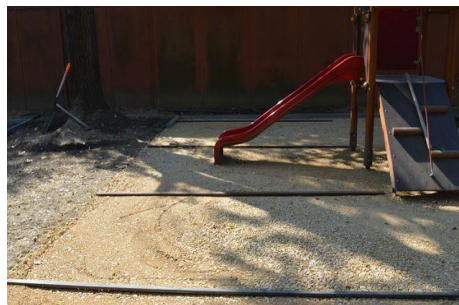
TELEPÍTÉS TELEPÍTŐ SZALAGGAL, RAGASZTÁSSAL

A kialakított alapra az 500x500mm-es, illetve az 1000x1000mm-es gumilapokat is hálós rendszerben, sakk tábla formában kell telepíteni. Az alépítmény lehet az imént már említett zúzott kő, vagy akár beton felület is. A 20 mm vastag gumilapok telepítését csak szilárd burkolatra ragasztással javasoljuk telepíteni (lásd. Ragasztás szilárd burkolatra)!

1. **Szegélyelem telepítése** - gumiburkolat lerakási helyén a várható terheléstől függően készítsünk vízelvezető, teherhordó, illetve fagyvédő alapot műanyag-, gumi-, betonszegéllyel.
2. **Tükör kiemelése** - Az alap vastagsága 30-40-45-50-60-100 mm vastagságú gumilapok alkalmazása esetén, a várható terhelés alapján 10 - 20 cm legyen. Vízelvezetésről minden esetben gondoskodni kell.



3. **Kavicságy készítése (alsó réteg)** – a 10 cm vastag 0-20 mm-es murva réteget (kis szemű zúzott kavics) tömörítjük le lapvibrátor segítségével.



4. **Kavicságy készítése (felső réteg)** – a 3 cm vastag 0-5 mm-es murva réteget (apró szemű zúzott kavics) tömörítjük le lapvibrátor segítségével, ezáltal az alépítményünk megfelelően kemény lesz a gumilap telepítéséhez.



5. **Telepítő szalag** - gurítsuk ki a telepítő szalagot (a fényes részével lefelé) a telepítendő terület teljes hosszúságában, majd egy olló segítségével vágjuk el a burkolandó terület végénél. Egy festő henger segítségével kenjük be a telepítő szalagot ragasztóval, és helyezük rá a gumilapokat. Ismételjük meg a folyamatot a következő sorral, ameddig a burkolandó terület végéhez nem érünk.



Nagyobb területek (9-12 m² felett) burkolásánál mindenképp javasoljuk, hogy a gumilap alá geotextiliát telepítsenek, ezzel meggátolható a gumilapok aljának a kavicságyzatba való süllyedése!

A geotextília telepítése során, a textília kifeszítése és annakleszúróval való rögzítése elengedhetetlen!

A GUMIBURKOLAT VÁGÁSA

A gumiburkolatok vágását dekopír fű-résszel, az általunk forgalmazott lágy-anyag-vágó hullámpengével javasoljuk.



ELSZINEZŐDÉS

A gumilapok járó felületén az erős UV sugárzás miatt, néhány napon belül sárgás elszíneződés keletkezhet, ez a gyártás során használt ragasztó sajátosságai miatt van. A sárgulás a folyamatos használat során idővel teljesen eltűnik.

SORJÁK A GUMILAPON

A gyártás következtében a gumilapok alsó és felső felületén előfordulhatnak sorják, melyek nem befolyásolják a gumilapok minőségét, tartósságát, illetve a TÜV által előírt esésvédő képességet. A gumilapok felső részén levő sorják használat során lekopnak, illetve akár használat előtt el is távolíthatóak.



A GUMIBURKOLAT KARBANTARTÁSA

- ✓ Amennyiben a gumilapok zúzott kő alépítményre lettek telepítve, a telepítést követően 6 hónappal javasoljuk a lerakott felületet vibráló lappal vagy döngöléssel újratömöríteni. Későbbiekben évente egyszer javasoljuk ezt megismételni.
- ✓ Hetente javasolt cirokseprűvel vagy nem túl erős vízsugárral tisztítani a gumiburkolatot. Néhány havonta szükség esetén a felületi koromkiválást 1%-os TANA Universal bevonattal el kell távolítani. Víz, 5%-os ultra, 5%-os szalmiák, telített konyha só oldatokkal szemben teljes mértékben; 5%-os hypó oldattal szemben mérsékelten ellenálló.
- ✓ Benzinnel és motorolajjal véletlenszerűen, és csak rövid ideig terhelhető (pl. elcsöpögés). Az üzemanyag szennyeződést a felületről azonnal el kell távolítani.
- ✓ Kopás vagy felület sötétedés esetén vízbázisú festékekkel újrafesthető.
- ✓ Nyílt lángtól, illetve parázstól óvni kell.

GARANCIA

Gumiburkolat termékeinkre 3 év garanciát vállalunk. Garanciát, a TÜV előírásait figyelembe véve csak szilárd aljzatra ragasztva történő telepítés esetén a fenti telepítési leírás betartása esetén vállalunk. (A jótállás érvényesítéséhez a vásárlást igazoló dokumentum szükséges!)

A jótállás a következő esetekben NEM érvényesíthető:

- Nem szakszerű telepítés és/vagy szakszerűtlen karbantartás.
- A környezeti hatások következtében várhatóan fellépő kopás, elhasználódás, illetve kártevők által okozott sérülések.
- Rongálás, vandalizmus, gondatlanság, helytelen felhasználás illetve szándékosan, vagy véletlenszerűen be-következő károk a termékben.
- A gumiburkolat termékek közötti színárnyalatbeli különbségek, a gyártás során felhasznált újrahasznosított alapanyagok jellegéből adódóan keletkeznek.
- Az újrahasznosított gumiőrleményből készült termékeink nem UV stabilak, színük erős napsütés hatására fokozatosan sötétedik, de a többi tulajdonságuk nem változik. (Amennyiben ez problémát jelent, javasoljuk inkább anyagában színezett UV stabil EPDM gumiburkolataink alkalmazását.)
- A gumilapok rendeltetésétől eltérő módon, illetve eltérő célra történő felhasználásáért, a Diego Kereskedelmi Kft. nem vállal felelősséget.
- A jótállás a sérült gumiburkolatok kicserélésére terjed ki. Az esetlegesen felmerülő plusz költségeért (hibás burkolat felbontása, visszaszállítása, új termék telepítésének költsége, stb.) a Diego Kereskedelmi Kft. nem vállal felelősséget.

2024.05.01.