

# GHID DE UTILIZARE ȘI MONTARE MOCHETE ȘI MOCHETE MODULARE



Aceste instrucțiuni de folosire și de montare se referă la întreținerea și montarea mochetei comerciale prin rețeaua de magazine **DIEGO**. Pentru ca mocheta achiziționată să vă ofere satisfacția maximă, vă rugăm să respectați aceste instrucțiuni.

La pozare și în cursul utilizării folosiți numai accesoriile (suport, adeziv, soluție de curățare) recomandate de noi. Pozarea produsului este simplă, dar necesită totuși cunoștințe tehnice de bază, în unele cazuri fiind recomandabil să apelați la specialiști. În caz de dubiu cereți întotdeauna sfatul specialistului sau adresați-vă oricărui magazin **DIEGO** pentru ajutor.

**ÎNAINTE DE UTILIZARE** – și în timpul utilizării, vă rugăm să verificați toată suprafața și reversul mochetei. Nu utilizați produse cu defecte vizibile (cu defecte estetice/calitative – ex: defect din fabricație, defecte ale firelor, diferență de nuanță, deteriorări pe suprafață sau dacă dosul produsului s-a deslipit, etc), întrucât după tăierea la dimensiune și montare nu avem posibilitatea de a accepta reclamații privind defectele vizibile! În cadrul aceluiași spațiu se pot utiliza doar produse din același lot de fabricație (același lot de fabricație, aceeași număr batch, din aceeași lăjime), altfel produsele diferite pot prezenta optic diferențe de culoare! La mochete modulare verificați săgețile de pe spatele produselor care indică direcția firelor!

**ÎNAINTE DE CUMPĂRARE** – desigur, pe lângă aspectele estetice – trebuie apreciată solicitarea la care va fi expusă mocheta, fiindcă în funcție de aceasta trebuie ales produsul de categorie corespunzătoare. În magazinele **DIEGO** veți găsi personal bine instruit care să vă ajute în alegerea celui mai potrivit produs. Mochetele comercializate de noi sunt fabricate din diferite materiale și cu diferite tehnologii de fabricație, domeniul de utilizare al acestora fiind reglementat de un sistem de clasificare precis, după cum urmează:

- |  |     |   |
|--|-----|---|
|  | 21  | Pentru locuințe, uz provizoriu (pardoseală provizoriu)                    |
|  | 22  | Pentru locuințe, uz mediu/redus (cameră oaspeți, dormitor)                |
|  | 22+ | Pentru locuințe, uz mediu (cameră oaspeți/copii, dormitor)                |
|  | 23  | Pentru locuințe, uz intens (cameră de zi, sufragerie, hol)                |
|  | 31  | Uz instituțional redus (cameră hotel)                                     |
|  | 32  | Uz instituțional mediu (magazine, restaurante, sale de conferință, birou) |
|  | 33  | Uz instituțional intens, (holuri, hoteluri, scări, birouri mari)          |

## CARACTERISTICE SPECIALE A MOCHETELOR

- Pentru încălzire prin pardoseală
- Antistatic
- Pentru scaune de birou, uz mediu
- Pentru scaune de birou, uz intens
- Pentru scări, uz mediu
- Pentru scări, uz intens
- Reducerea zgomotelor
- Izolare fonică
- Rezistență la lumină
- Stabilitate de mărime
- Intindere flăcări: normal
- Intindere flăcări: mediu
- Intindere flăcări: moderat
- Intindere flăcări: redus

- Categoria 1.de lux
- Categoria 2.de lux
- Categoria 3.de lux
- Categoria 4.de lux
- Categoria 5.de lux

## SUGESTIE

Înainte de cumpărarea mochetei, evaluați cantitatea necesară și verificați planul încăperii. Verificați dacă pereții se întănesc în unghi drept, dacă există coloane sau alte elemente care ies din planul pereților. Este important și numărul ușilor și al altor treceri, respectiv dacă în cursul montării trebuie luate în considerare și alți factori – trepte, praguri, diferențe de nivel, racorduri cu alte pardoseli, încălzire prin pardoseală etc. Pe baza acestora, luând în calcul pierderile estimate, se poate determina cantitatea necesară și accesoriile (cantitate de adeziv, profile, plinte) aferente. La calcularea cantității necesare luați în considerare faptul că majoritatea mochetei noastre sunt fabricate cu lățimea de 4 m, dar din unele tipuri sunt disponibile și lățimi de 3, respectiv 5 m. Merită să calculați care lățime este optimă pentru spațiul în cauză. Lumina soarelui care intră prin ferestrele de mansardă poate provoca decolorarea mochetei sau a suprafeței covoarelor modulare la produsele pe bază de polipropilenă.

## DE CE AVEȚI NEVOIE PENTRU MONTARE

În funcție de modul de lipire a pardoselii, veți avea nevoie de mistrie/mistrie dințată, trafalet sau pulverizator. Pentru decuparea exactă la mărime a suportului și a mochetei va fi necesar un cuțit utilitar. Pentru tăierea și montarea plintelor: ferăstrău de mână/cu dinți fini, cuțit pentru tăiere oblică, ciocan, pistol de aplicare adeziv din cartuș. Pentru profilele metalice: ferăstrău pentru metal.

## ACCESORII

În încăperile pardosite cu mocheta, moliunea, liniștea și termoizolația sunt cerințe fundamentale. În funcție de grosimea lor, mochetele satisfac în anumită măsură aceste cerințe, însă efectul poate fi amplificat considerabil prin utilizarea unui suport de mocheta. În magazinele noastre puteți testa diferența pe mostrele de prezentare. O încăpere frumoasă pardosită cu mocheta este și mai frumoasă dacă toate detaliile sunt la locul lor. Iată de ce **DIEGO** oferă plinte în culori armonizate cu mochetele, de diverse forme, precum și un sortiment bogat de colțare corespunzătoare, care oferă o soluție profesională pentru toate problemele care pot apărea în cursul montării și formează un cadru estetic în jurul mochetei.

## TRANSPORT ȘI DEPOZITARE

Sulurile de mochetele se transportă într-o poziție orizontală, pe o suprafață plană, în mașină cu spațiu închis, protejat de orice sursă de umiditate. Produsul trebuie plasat în camera unde va fi montat cu 1-2 zile înainte, pe o suprafață plană (temperatura minimă a aerului de +18 °, max.+ 25°C, temperatura minimă a podelei +15°C, max. +25°C, 40-70% umiditate relativă), produsul adaptându-se astfel la climatul camerei. În cazul mochetei modulare eliminați ambalajul produsului, scoateți partea superioară și partea laterală a cutiei.

## SUPRAFAȚA PE CARE SE MONTEAZĂ MOCHETA

Înainte de montare, suprafața pe care se montează mocheta trebuie să fie: nivelată, netedă, perfect curată și uscată, fără praf și grăsimi. Dacă noua mocheta este așezată în locul celei vechi, substratul trebuie curățat complet de resturile mochetei vechi și reziduurile de lipici, iar orice inegalitate trebuie corectată cu un egalizator de substrat. Sistemul de încălzire prin pardoseală trebuie oprit cu cel puțin 48 de ore înainte de montare, iar în timpul pardosirii se va asigura temperatura adecvată printr-un alt mod. După pardosire temperatura încălzirii prin pardoseală se va crește treptat (+5°C/zi), până se ajunge la temperatura dorită.

## CÂTEVA SFATURI PRACTICE PENTRU POZAREA MOCHETEI

Direcția de pozare a sulurilor să corespundă luminii din interior, iar pe coridoare și în spații închise, sulurile să fie pozate de-a lungul încăperii.

În cazul montării alăturate a mai multor fâșii de mocheta în aceeași încăpere, mocheta trebuie desfășurată de pe sulul din fabrică în aceeași direcție; în caz contrar fâșiele pot părea să aibă nuanțe diferite din cauza firelor care arată în direcții diferite.

Fâșiele de mocheta se aliniaza prin suprapunere: suprafețele suprapuse se taie cu un cuțit utilitar între rândurile de fire, lângă un liniar din oțel, după care bucățile astfel obținute, care se îmbină perfect, se așează una lângă alta perfect alipite.

Marginile mochetei se decupează de-a lungul pereților, la fevi, la tocurele ușilor, iar apoi se montează plinta.

Este foarte important să fie juxtapuse numai mochete din aceeași serie de producție și același sul.

După pregătirea corespunzătoare a suprafeței-suport, mocheta aleasă poate fi fixată în mai multe moduri: în cazul utilizării temporare, cu bandă dublu adeziv, iar în cazul utilizării pe termen lung se recomandă lipirea pe întreaga suprafață cu un adeziv corespunzător, ales în funcție de tipul suprafeței de bază. În cursul lipirii se vor respecta întotdeauna instrucțiunile și cerințele tehnologice specificate de producătorul adezivului.

Utilizarea unui suport de mocheta cu proprietăți termo- și fonoizolante, aplicată în mod corespunzător, îmbunătățește senzația de confort. Acesta se pozează prin lipire pe suprafața-suport fără suprapuneri. În cazul utilizării unui suport de mocheta, mocheta se fixează pe suport cu bandă dublu adezivă, ceea ce ușurează înlocuirea ulterioară a mochetei.

Plintele pentru mochete și plintele cu canal pentru cablu, disponibile într-o paletă largă de culori și cu accesoriile aferente, oferă posibilitatea realizării unui soclu estetic lângă perete. Plintele se fixează cu adeziv pentru plinte sau cu cuie din oțel.

## SFATURI PRIVIND UTILIZAREA ȘI ÎNTREȚINEREA

Este un fapt certificat de renumite instituții de testare europene că mochetele nu măresc riscul apariției alergiei la praf, respectiv nu conduc la înrăutățirea alergiei existente, fiindcă firele covorului captează particulele de praf din spațiu, astfel că praful nu se ridică din nou în aer atunci când ne mișcăm în încăpere, ca în cazul pardoselilor cu suprafața netedă, iar din covor praful poate fi îndepărtat cu un aspirator puternic, folosit în mod regulat. Aceste mochete se pot curăța cu diferite soluții de curățare. În magazinele Diego se găsesc soluții de curățare uz casnice, sau spray contra petelor.

**IMPORTANT:** În cursul curățării respectați întotdeauna prevederile tehnologice stipulate de producător pe ambalajul produsului de curățat. Nu uitați că succesul îndepărtării petelor depinde în mare măsură de timpul scurs între apariția petei și începerea curățării!

În cursul utilizării și curățării covoarelor trebuie evitată folosirea obiectelor care pot agăța buclele firelor mochetei. Dacă totuși se întâmplă acest lucru, firul este tras în afară și nu există posibilitatea reparării imediate, se recomandă tăierea bucăților de fir ieșite, care ulterior pot fi lipite sau cusute la loc pe țesătura de bază.

Este recomandabil ca pe picioarele de scaune cu suprafața mică și cu profil ascuțit, respectiv sub picioarele pieselor de mobilier mai grele să se monteze un suport pentru distribuția greutatei.

În cazul utilizării scaunelor ergonomice cu rotile, în vederea protejării corespunzătoare a mochetei, se recomandă utilizarea suportului pentru scaun ergonomic

## CALITATEA PRODUSELOR NOASTRE

Toate produsele noastre provin de la cei mai buni producători de mochete din Europa, unde calitatea fabricației este garantată de un sistem de management al calității. În calitate de furnizor garantăm calitatea excelentă și constantă a produselor noastre, dar nu avem nicio influență asupra condițiilor de depozitare, pozare și curățare după cumpărarea acestora. Nu putem accepta reclamații pentru deteriorările cauzate de execuția incorectă sau utilizarea și întreținerea neregulamentară.

Reclamațiile cu privire la eventuale vicii ascunse ale produsului vor fi gestionate conform obligațiilor de garanție prevăzute de lege. În cadrul gestionării reclamației sunt posibile remediarea defecțiunii sau înlocuirea mochetei. Toate cheltuielile suplimentare vor fi suportate de Cumpărător. Nu putem accepta reclamații cu privire la mochete pozate cu defecțiuni optice vizibile.

Informațiile generale furnizate despre mochete în secțiunea anterioară a acestui ghid sunt valabile și pentru mochetele modulare.

# GHID DE UTILIZARE ȘI MONTARE MOCHETE ȘI MOCHETE MODULARE



## ALTE INFORMAȚII REFERITOARE LA MOCHETELE MODULARE

Elementele mochetei modulare pot fi instalate unul câte unul.

Fixarea lor se face cu un așa-numit fixator, care permite înlocuirea elementelor mai târziu. Urmați instrucțiunile de montare a producătorului.

Planificați mai întâi modelul pe care doriți să îl realizați din modulele de mocheta, direcția firului, natura, legătura cu suprafețele de podea adiacente etc. La montare asigurați-vă că elementele mochetei modulare se îmbină perfect unul de celălalt, părțile din spate trebuie să fie în contact strâns unul cu celălalt.

Elementele prea comprimate pot provoca ondureli și neregularități în suprafața mochetei!

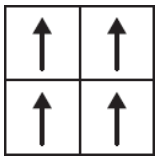
Este recomandabil să începeți montarea de la ușă avansând către mijlocul camerei, paralel cu pereții principali. Acest centru poate servi drept punct de plecare pentru montarea pas cu pas a următoarelor rânduri.

Săgețile de pe spatele modulelor indică direcția fibrei produsului, care vă ajută să montați produsul în diferite moduri, cu toate acestea, ele nu reprezintă coerența modelelor sau potrivirea firului mochetei după montare!

Atunci când elementele mochetei modulare se taie la dimensiune în fabrică, o parte din firul de urzeală poate fi tăiat, ceea ce este o caracteristică a produsului.

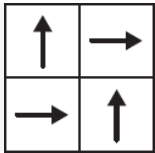
Suprafețele mochetei modulare nu pot asigura efectul omogen al unei pardosiri cu mocheta obișnuită, aceasta este de asemenea, o caracteristică a produsului. Această caracteristică este mai vizibilă la nuanțele mai deschise decât la cele închise.

## DIRECȚIA FIRULUI MOCHETEI MODULARE



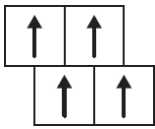
Într-o direcție:

Direcția firelor este aceeași, asigurând astfel un aspect uniform mochetei.

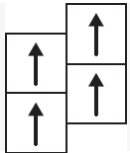


Rotite:

Săgețile de pe dosul elementelor mochetei modulare sunt rotite cu 90°



Suprapunere orizontală: Fiecare rând orizontal este deplasat cu o jumătate de element.

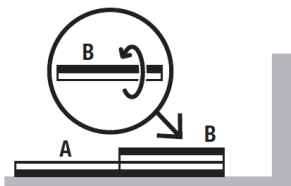


Suprapunere verticală: Fiecare rând vertical este deplasat cu o jumătate de element.

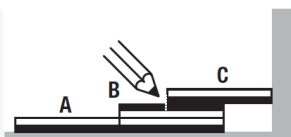
## TĂIEREA MOCHETELOR MODULARE

Mocheta modulară se taie pe dosul produsului!

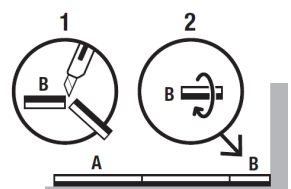
Imaginea de mai jos prezintă o tăiere la dimensiune a mochetei pe lângă perete. Partea neagră este partea din spate a modulului.



Plasați "B" cu partea din spate pe elementul "A".



Utilizați elementul "C" pentru dimensiunea exactă și marcați punctul de tăiere al elementului "B".



Introduceți elementul "B" tăiat, între perete și ultimul element