

# DIEGO WPC SYSTÉM TERASOVÝCH KRYTÍN



## NÁVOD NA POUŽITIE A POKLÁDKU

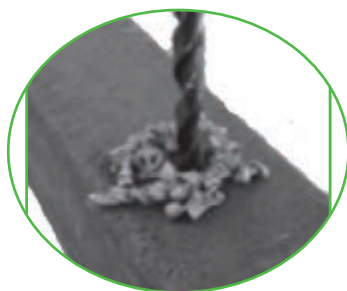
## ÚVOD

Tento návod na pokládku a použitie obsahuje informácie potrebné na pokládku terasových dosiek Arline WPC, predstavuje technológiu montáže a inštalácie a bol vytvorený s cieľom pomôcť Vám pri používaní našich výrobkov.

Naše výrobky vyrábame tak, aby vytvárali príjemné a obývatel'né priestory s prírodným vzhľadom. Výrobca pravidelne kontroluje a upresňuje návod na pokládku. Pre najnovšiu verziu navštívte stránku výrobcu [www.arline.com.tr](http://www.arline.com.tr)/[www.diego.hu](http://www.diego.hu)

## VŠEOBECNÉ INFORMÁCIE

Ak chcete počas kladenia alebo kedykoľvek neskôr označiť dosky, nepoužívajte trvalú farbu ani iné vstrebávajúce sa chemické označovacie látky. Používajte ceruzku, kriedu alebo iný podobný materiál.



Pri vrtaní pravidelne vyťahujte vŕtačku, aby sa dal odstrániť nahromadený pilinový prach. Terasové podlahy Ardeck možno použiť na mnoho účelov ako podlahová krytina, ale nie sú vhodné na iné špeciálne účely, napr. ako nosné prvky alebo stĺpy.

## SKLADOVANIE VÝROBKOV

Terasové dosky Ardeck je možné skladovať na rovnom povrchu, naskladané na seba. Podpery by mali byť rovné a rovnomerné, aby sa dosky nezdeformovali. V prípade deformácie ich treba vyrovnať kladením v opačnom smere a s podperami.

Môžu byť naskladané na seba do maximálnej výšky 2,5 metra.

## PRAVIDLÁ BEZPEČNOSTI PRI PRÁCI

Počas práce je potrebné používať individuálny pracovný a ochranný výstroj (pracovný odev, obuv, maska proti prachu, ochranné okuliare). Dosky Ardeck sú ťažšie a pružnejšie ako drevené dosky podobnej veľkosti, preto nepokúšajte ich zdvihnúť naraz toľko, koľko z tradičného dreva.

## NÁSTROJE

Pokládka nevyžaduje špeciálne nástroje alebo náradie.

Potrebné nástroje:

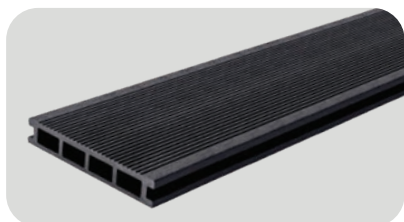
- pokosová píla
- vŕtačka
- aku skrutkovač
- vodováha
- gumové kladivo
- označovač pravého uhla
- meter

Pri použití pokosovej píly odporúčame použiť pílový kotúč s priemerom 24,5-30,5 cm s 40 alebo menej zubami.

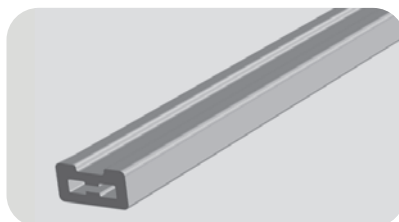
Pred začatím práce skontrolujte vrtáky, používajte ostré nástroje.



## TERASOVÁ PODLAHA A PRÍSLUŠENSTVO



terasová doska  
140×24 mm × 2 / 3 m



Vankúšové drevo  
30×50 mm × 2 / 3 m



Ukončovací ochranný profil  
40×60 mm × 2 / 3 m



Upevňovacie klipy



Štartovacie klipy



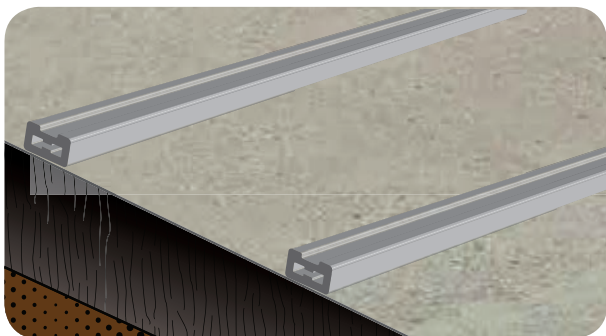
Upevňovacie skrutky



Dübel

Používajte iba upevňovacie prvky, ktoré sú súčasťou systému, pretože tie garantujú správny výsledok. Použitie nevhodných upevňovacích prvkov vylučuje uplatnenie záruky.

## UMIESTNENIE VANKÚŠOVÝCH DRIEV

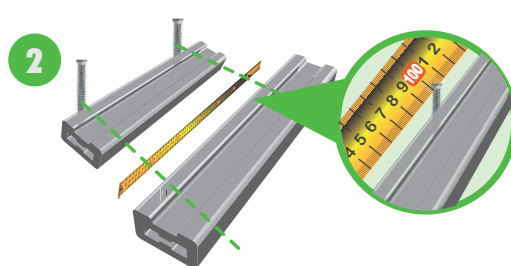
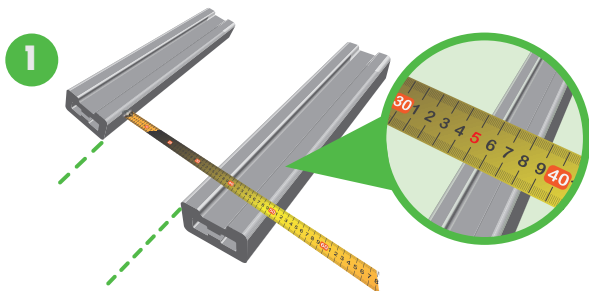
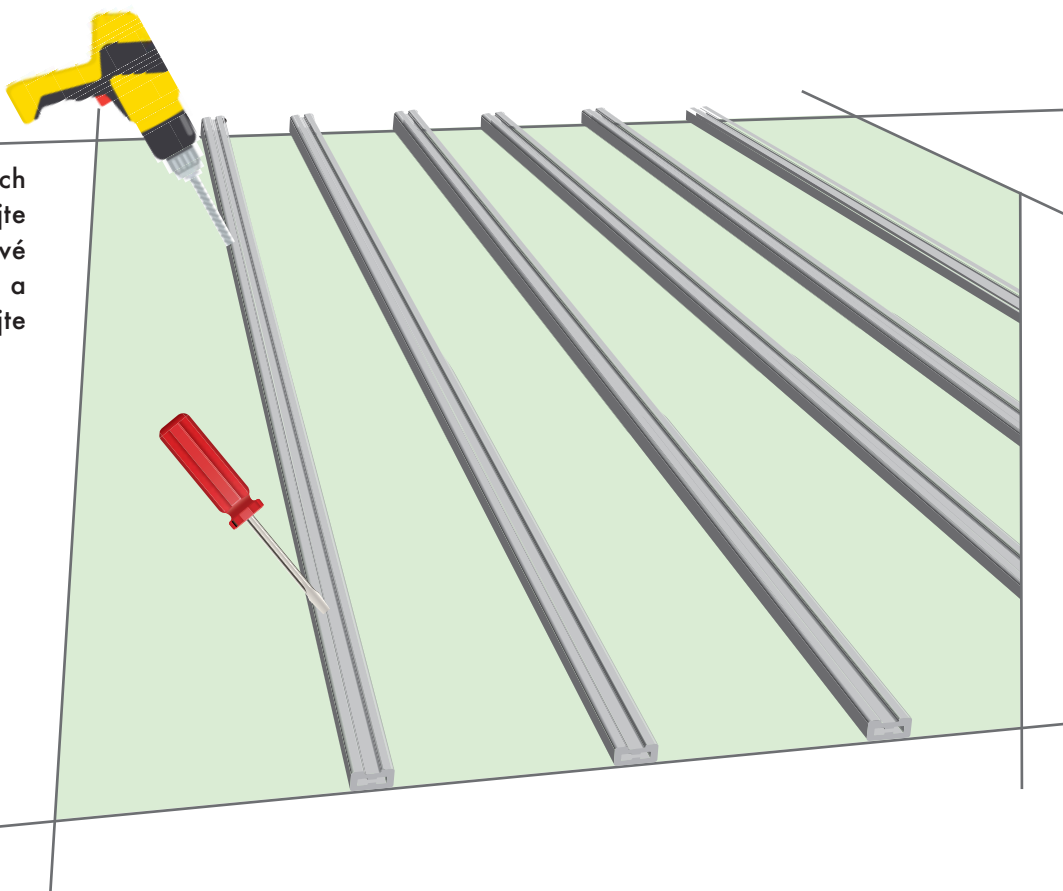


Naplánujte a rozmiestnite vankúšové dreva na povrch, na ktorý bude dosky klásť, berúc do úvahy smer odtoku vody a smer podlahy.

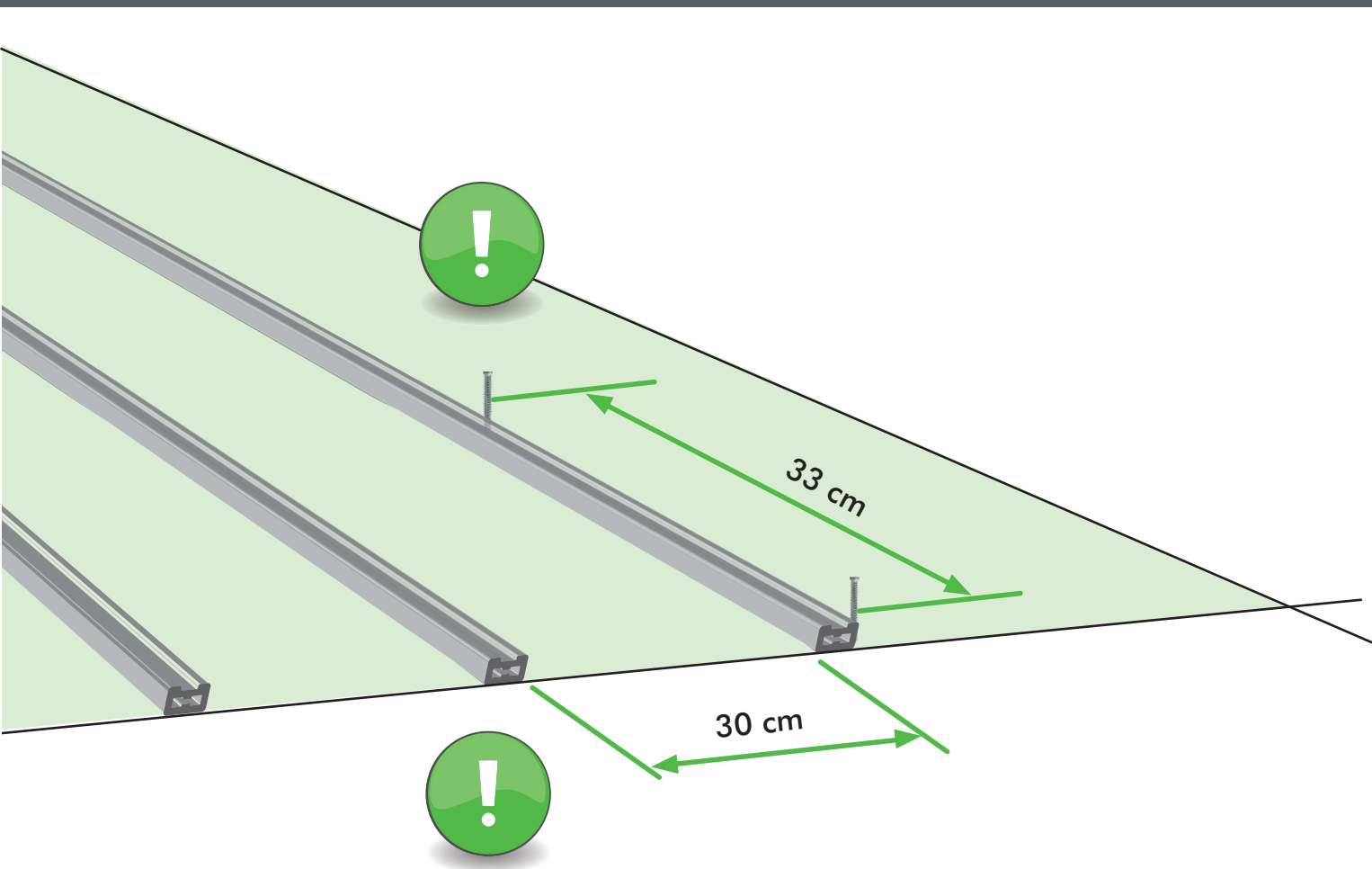
Podľa potreby orežte na mieru jednotlivé diely.

Vankúšové dreva treba položiť vo vzdialenosti 30 cm od seba.

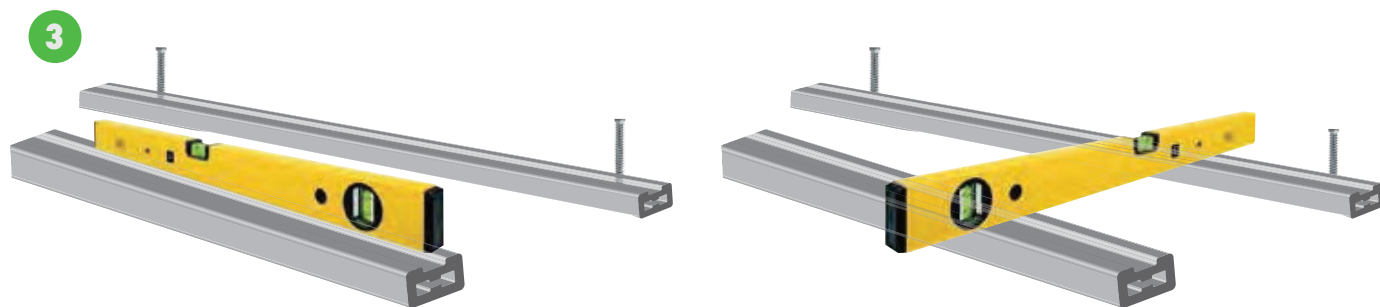
Na upevnenie vankúšových driev najprv vyvrtajte každých 33 cm vankúšové dreva aj podklad a skrutkovačom zašróbujte upevňovacie skrutky.



Umiestnite aj vankúšové drevo, ktoré bude na kraji, vzdialené minimálne 1 cm od konca a od kraja a zavrtajte ho.

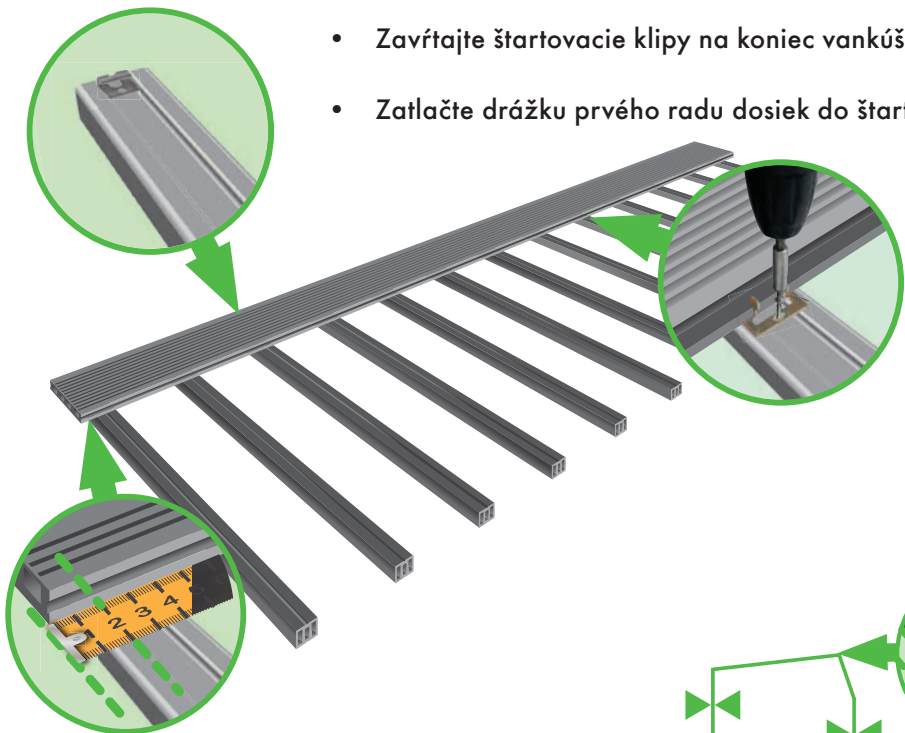


Je veľmi dôležité, aby vankúšové dreva boli umiestnené navzájom v každom smere vodorovne.  
Pred začatím pokládky je potrebné skontrolovať rovnosť vo všetkých smeroch.

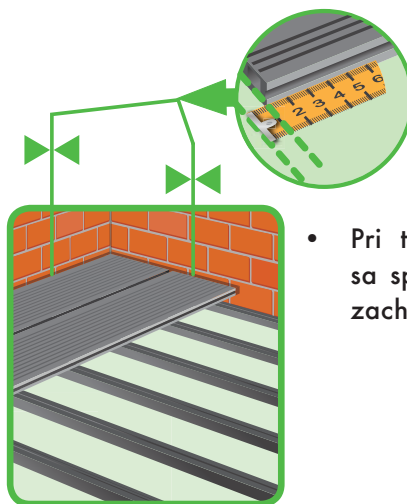


## KLADENIE TERASOVÝCH DOSIEK

- Zavrtajte štartovacie klipy na koniec vankúšových drev, dbajte na presné umiestnenie.
- Zatlačte drážku prvého radu dosiek do štartovacieho klipu.

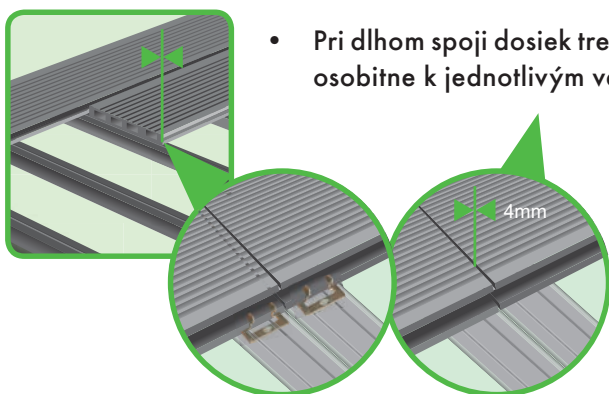


- Je dôležité, aby prvý rad bol presne a správne upevnený!
- Umiestnite upevňovací klip aj na vnútornej strane radu dosiek a zaskrutkujte ho na každé vankúšové drevo.
- Správnym použitím upevňovacieho klipu vznikne medzi jednotlivými radmi dosiek dilatačná škára 4 mm.



- Pri tých častiach podlahy, ktoré sa spájajú so stenou, je potrebné zachovať dilatačnú škáru 1 cm.

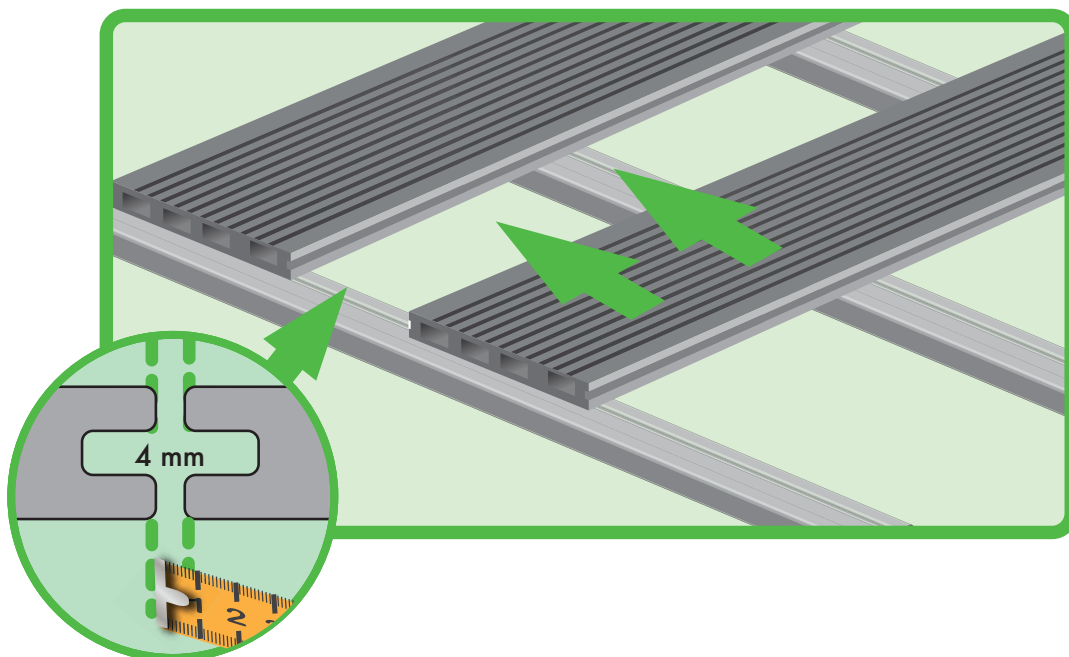
## DILATAČNÉ ŠKÁRY



- Pri dlhom spoji dosiek treba použiť dve vankúšové dreva, jednotlivé dosky treba upevniť osobitne k jednotlivým vankúšovým drevám s dodržaním 4 mm škár.
- Pri podlahových krytinách Ardeck je potrebné vytvárať dilatačné škáry medzi jednotlivými doskami a aj čo sa týka celej podlahy, do všetkých strán, aby sa zabezpečila tepelná rozťažnosť a zmršťovanie.
- Každá podlaha potrebuje cirkuláciu vzduchu, aby mohla vyschnúť, odvádzať vodu a nedeformovať sa. Nechajte medzi podlahovými krytinami priestor, aby ste zlepšili prúdenie vzduchu. Dodržiavanie odporúčaných upevňovacích prvkov a technológie zabezpečuje potrebné vetranie.

Použitie odporúčaných spojovacích prvkov zabezpečuje potrebné dilatačné vzdialenosti.

## UPEVNENIE DRUHÉHO A ĎALŠÍCH RADOV DOSIEK



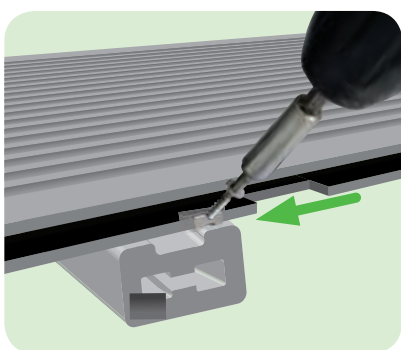
Druhý rad dosiek jednoducho s dostatočnou silou zatlačte do upevňovacieho klipu. Skontrolujte paralelný beh a existenciu dilatácie 4 mm.

Ak sú v poriadku, umiestnite upevňovacie klipy na vnútornej strane radu dosiek a pripevnite ich k vankúšovým drevám.

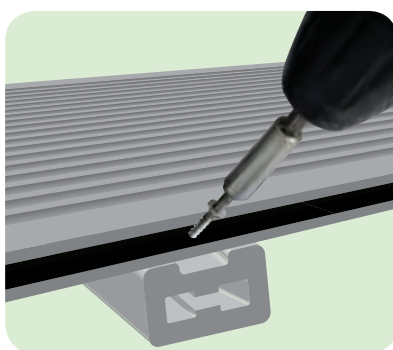
U ďalších radov dosiek postupujte obdobne.

## UPEVNENIE POSLEDNÉHO RADU DOSIEK

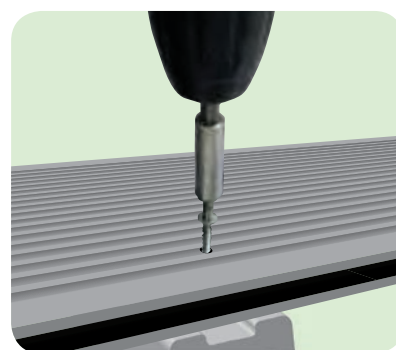
Posledný rad dosiek možno upevniť tromi spôsobmi:



1. pomocou štartovacieho klipu, ak je dostatok priestoru

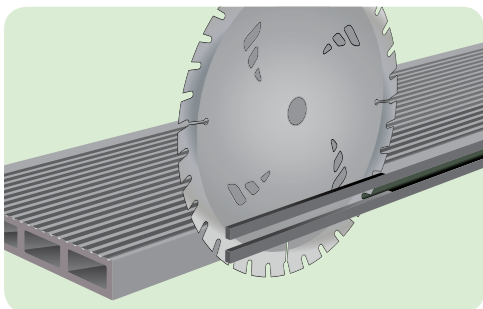


2. skrutkou, z boku, pod uhlom 45°



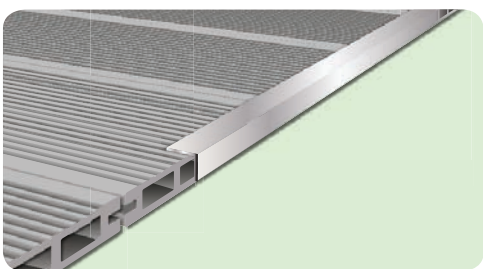
3. skrutkou, zvrchu, pod uhlom 90°

## UKONČENIE OKRAJOV A HRÁN



Po dokončení pokládky máme v závislosti od charakteru povrchu, nasledujúce možnosti na uzavretie okrajov:

1. vytvorenie hladkých okrajov pomocou píly



2. použitie farebne pasujúceho ukončovacieho profilu

## STANOVENIE POTREBNÉHO MNOŽSTVA MATERIÁLU

Na každý m<sup>2</sup> je potrebné počítať:

- 7 bm terasová doska
- 3 bm vankúšové drevo
- 21 ks upevňovacie klipy
- štartovacie klipy v závislosti od geometrie povrchu a použitej technológie
- dúbels na upevňovanie vankúšového dreva 9 ks/m<sup>2</sup>
- upevňovacia skrutka 21 ks/m + množstvo potrebné pre štartovacie klipy a ukončovacie profily
- ukončovací profil podľa potreby

Horeuvedené množstvá sú platné na priemernej ploche a vo všeobecných prípadoch. V závislosti od geometrie povrchu a použitej technológie sa môžu vyskytnúť rozdiely oproti horeuvedeným množstvám.

## DÔLEŽITÉ INFORMÁCIE

Vankúšové drevo je veľmi dôležité z hľadiska hotovej podlahy, pretože tvorí prechod medzi podkladom a doskami. Zabezpečuje stabilné upevnenie, prístupnosť, **prúdenie vody a vzduchu. Voda musí vedieť pretekať cez podlahu.** Adekvátna cirkulácia vzduchu udržuje podlahu suchú a v správnom stave. Systém vankúšových drier zabezpečuje aj to, aby povrch pod podlahou bol prístupný a čistiteľný.

Na tých plochách, kde sa môže hromadiť voda, ako napr. balkóny, terasy, je potrebné vytvoriť systém vankúšových drier s prihliadnutím na smer odtoku vody, tak, aby zabezpečil rýchle odvádzanie zrážok. Medzi jednotlivými prvkami podlahy sa musí dodržať vzdialenosť 4 mm, pri každom strete so stenou alebo inou vertikálnou plochou musí byť dodržaná 1 cm (ale minimálne 5 mm) vzdialenosť.

Nedodržanie týchto pokynov pre pokládku a používanie má za následok stratu záruky. Prosím, dodržiavajte inštačné pokyny, v prípade otázok sa obráťte na výrobcu alebo na distribútora.

Distribútor: Diego Kereskedelmi és Szolgáltató Kft. 2372. Dabas Beton út 26.