

NÁVOD NA POKLÁDKU A ÚDRŽBU PODLAHOVÍN Z VINYLOVÝCH MODULOV (LVT)

Exkluzívny distribútor:



Tento návod na pokládku a údržbu sa vzťahuje na podlahoviny z vinylových modulov (LVT) distribuované spoločnosťou **DIEGO Kereskedelmi Kft.** V záujme Vašej spokojnosti so zakúpenými produktami z vinylových modulov (LVT) prosím dodržiavajte nasledovné predpisy. Pri ukladaní a užívaní používajte výlučne nami odporúčané doplnky (bázu, lepidlo, soklová lišta). Ukladanie podlahy je jednoduché, no vyžaduje základné technické zručnosti a poznatky, v niektorých prípadoch je vhodnejšie poveriť ukladanie odborníkom. V danom prípade si preto vždy vyžiadajte odborné poradenstvo, alebo sa obráťte na ktorúkoľvek predajňu **DIEGO**.

PRED POUŽITÍM – aj počas používania si prosím skontrolujte povrch aj zadnú stranu vinylových modulov (LVT). Ak spozorujete poškodenie (estetické/kvalitatívne chyby – napr.: výrobné chyby, rozdiel vo farebnosti, povrchové znečistenie, povrchové poškodenie, odlupovanie zadnej strany atď.) takýto tovar nepoužívajte, nakoľko z našej strany nie je možné akceptovať reklamáciu narezaného a uloženého materiálu! K pokládku je potrebné použiť výlučne tovar s rovnakým výrobným číslom! Výrobné číslo sa nachádza na obale. Časť obalu s výrobným číslom si prosím uchovajte pre prípadnú potrebu identifikácie. V záujme dosiahnuť čo najprirodzenejší vzhľad ukladajte jednotlivé panely striedavo z rôznych balení.

PRED KÚPOU – okrem estetického hľadiska je samozrejme vhodné premyslieť si aj to, akému zariadeniu bude podlaha vystavená a podľa toho zvoliť vhodný typ podlahoviny. V našich predajniach Vám s výberom vhodného produktu ochotne poradí náš školený personál. Vinylové moduly (LVT) ktoré distribuujeme sú dostupné v rôznych kvalitatívnych kategóriách materiálu, z ktorého sa vyrábajú. Ich správne využitie určuje presný hodnotiaci systém na základe nasledovných údajov:

HODNOTIACE OZNAČENIA VÝROBNÉHO MATERIÁLU VINYLOVÝCH MODULOV	
	22 Mierne/všeobecne záťažové obytné priestory (Pl.: Compact, Prime → Kúpeľňa, kuchyňa, WC, Pl.: Compact, Senso → Obývačka, pracovňa, spálňa, kúpeľňa, kuchyňa, WC)
	23 Zvýšená záťaž v obytných priestoroch (Pl.: Compact Plus, Compact Extra, Ultimo dryback, Compact Click, Compact Click 30, Compact Click 55, Starfloor Click 55, Ultimo Click, Senso Lock 30, Virtuo Clic 55 → Obývačka, pracovňa, spálňa, kúpeľňa, kuchyňa, WC)
	31 Mierne záťažové komerčné priestory (Pl.: Compact Extra, Ultimo dryback, Compact Click, Compact Click 30, Compact Click 55, Starfloor Click 55, Ultimo Click, Senso Lock 30, Virtuo Clic 55 → Hotelová izba, internátna izba, izby v domove dôchodcov, kancelária s malou návštevnosťou)
	32 Všeobecné záťažové komerčné priestory (Pl.: Compact Click, Compact Plus, Compact Extra, Compact Click 55, Starfloor Click 55, Ultimo Click, Ultimo dryback, Virtuo Clic 55 → Hotelová izba, kancelária so všeobecnou návštevnosťou)
	33 Vysoko záťažové komerčné priestory (Pl.: Compact Extra, Compact Click 55, Starfloor Click 55, Ultimo Click, Ultimo dryback, Virtuo Clic 55 → Veľkoplošná predajňa, kancelária, reštaurácia, hotelová hala, schodisko)
	42 Priestory v stredne ľahkom priemysle (Pl.: Compact Extra, Ultimo dryback, Ultimo Click → chodby, nákupné strediská, haly, školy, kancelárie, sklady)

OZNAČENIA ĎALŠÍCH VLASTNOSTÍ PODLAHOVÝCH VINYLOVÝCH MODULOV (LVT)	
	Vhodný aj pri podlahovom kúrení do teploty podlahy max. 27 °C
	Antistatická
	Vhodná na príležitostné používanie stoličky s kolieskami
	Vhodná na bežné používanie stoličky s kolieskami
	Vhodná na schodisko pri príležitostnom používaní
	Lépcsőre, folyamatos használatra
	Vhodná na schodisko pri bežnom používaní
	Nízke šírenie plameňov

RADA

Pred kúpou podlahovej krytiny je najprv nutné urobiť odhad množstva materiálu a skontrolovať pôdorys danej miestnosti. Skontrolujte, či sú steny kolmé na podlahu, zistite, či sú v miestnosti stĺpy alebo iné výstupy zo stien. Ďalším dôležitým faktorom je počet okien a iných prechodov, resp. či je pri ukladaní nevyhnutné brať do úvahy aj ďalšie faktory, ako napr. schody, prahy, nivelizačné odchýlky, spoj s iným druhom podlahoviny, podlahové kúrenie. Na základe zistených údajov je možné určiť potrebné množstvo materiálu, resp. množstvo potrebných doplnkov (lepidlo, základ, profily, sokle).

ČO BUDETE PRI UKLADANÍ POTREBOVAŤ

V závislosti od spôsobu lepenia podlahoviny budete potrebovať špachtľu/ozubenú špachtľu, valec použiteľný aj na nanášanie základu. Na presné rezanie podlahoviny orezávač, pravítko a meter. Na rezanie a osadenie soklov ručnú pilku/ručnú pilku s menšími zubami, pokosovú pilu a aplikačnú pištoľ na kartuše. Pri pokládku modulových vinylových podláh (LVT) je potrebné používať gumené kladivo a ručný valec.

PREPRAVA A SKLADOVANIE

Produkty vinylových podláh v moduloch musia byť kladené na rovnej ploche, prepravované autom s uzavretým priestorom, alebo iným spôsobom, pri ktorom je tovar chránený pred vlhkom.

1 deň (v prípade chladnejšieho počasia 2 dni) pred pokládkou je potrebné produkt rozbaľiť a umiestniť v priestore, kde bude nainštalovaný. (teplota vzduchu 18-27°C, minimálna teplota podlahy 15°C)

Denné kolísanie teploty v miestnosti nesmie presahovať 5°C v porovnaní s normovanými hodnotami. Normovanú teplotu je potrebné zabezpečiť v miestnosti aspoň 24 hodín pred začatím pokládky, počas pokládky, a najmenej 72 hodín po dokončení pokládky.

Je dôležité, že vinylové podlahy v moduloch sú obzvlášť citlivé na zmeny teploty! Nesmú sa skladovať pod teplotou +5°C!

ZÁKLADNÝ POVRCH, NA KTORÝ SA VINYLOVÁ PODLAHA POKLÁDKA

Podkladový povrch, na ktorý sa bude ukladať podlaha z vinylových modulov musí byť rovný (skontrolujte nerovnosti povrchu metrom a meračím klinom), pevný, hladký, čistý, trvalo vysušený/suchý, zbavený prachu a mastnôt. Pri podpivníčených prízemných priestoroch alebo v suteréne je nutné pred ukladaním presvedčiť sa, či je budova odizolovaná (zistiť napr. u navrhovateľa stavby alebo staviteľa!)

Je mimoriadne dôležité sa presvedčiť o tom, že nie je prítomná stúpajúca vlhkosť.

Beťonový poter pre plávajúce podlahy, ktorý sa naniesie na ľahký betón alebo na izoláciu, alebo estrich, vyrobený priamo na plochu pokládky, je potrebné izolovať hydroizolačnou vrstvou, aby sme sa vyhnuli stúpajúcej vlhkosti.

Predpisy vzťahujúce sa na obsah vlhkosti pripraveného podkladu:

Podklad z cementového estrichu bez podlahového kúrenia	< 2.0CM%
Podklad z cementového estrichu s podlahovým kúrením	< 1.8CM%
Podklad z estrichovej sádry bez podlahového kúrenia	< 0.5CM%
Podklad z estrichovej sádry s podlahovým kúrením	< 0.3CM%

Normovaná teplota: Teplota vzduchu medzi 18-27°C, minimálna teplota podlahy 15°C. Denné kolísanie teploty v miestnosti nesmie presahovať 5°C v porovnaní s normovanými hodnotami. Normovanú teplotu je potrebné zabezpečiť v miestnosti aspoň 24 hodín pred začatím pokládky, počas pokládky, a najmenej 72 hodín po dokončení pokládky. Hodnota nerovnosti podkladu nesmie presiahnuť 2mm na preskúmanom povrchu o dĺžke 200cm.

Hodnota nerovnosti podkladu nesmie presiahnuť 2mm na preskúmanom povrchu o dĺžke 200cm. Na nerovný povrch je nutné aplikovať nivelizačnú zmes. Ponechané nerovnosti sa za krátku dobu prejavia na povrchu podlahoviny z vinylových modulov, čo môže viesť k predčasnemu predraniu podlahy, nehovoriac o estetickom hľadisku. Pri produktoch typu Compact Click 55, Ultimo Click, Starfloor Click 55 sú k dispozícii aj špeciálne CLICK SMART podložky, použiteľné výlučne s produktami Compact Click 55, Ultimo Click, Starfloor Click 55. V prípade všetkých ostatných typoch podlahových krytín z vinylovej podlahy v moduloch sa použitie podložiek neodporúča! Použitie podložky Click Smart zabezpečuje predovšetkým lepšie akustické vlastnosti podlahy. Podložku je nutné ukladať kolmo na smer ukladania podlahových modulov. Podložka pre vinylové moduly so systémom click je špeciálnym produktom, ktorý sa svojimi technickými parametrami a konštrukciou výrazne líši od podložiek určených pre laminátové podlahy. Nepoužívajte podkladové podložky určené pre laminátové podlahy pri ukladaní vinylových podláh!

NÁVOD NA POKLÁDKU A ÚDRŽBU PODLAHOVÍN Z VINYLOVÝCH MODULOV (LVT)

Exkluzívny distribútor:



Typ podkladu	Spôsob pokládky	
Na rovnom, hladkom podklade	Hladký, rovný, čistý, suchý betónový povrch zbavený prachu	Produkt sa dá položiť priamo.
	Tekutý poter /estrich atď.	Je potrebné použiť základný náter.
Na nerovnomernom, „pevnom“ podklade	Nerovný betónový podklad	Podklad treba najprv pripevniť, potom nerovnosti odstrániť vyrovnávacou zmesou s výstužou. (použiť vyrovnávaciu zmes vhodnú pre daný typ podlahy)
	Nerovná podlahovina, kamenná dlažba	Je potrebné použiť základný náter.
	Drevené palubovky, atď.	
Na existujúcej „pružnej“ podlahe	Koberiec	"Starú" krytinu (spolu s podložkou) treba odstrániť a povrch vyrovať.
	PVC, linoleum	Je potrebné použiť základný náter.
	Laminátová podlaha, atď.	

PRODUKTY Z VINYLOVÝCH MODULOV NIE JE MOŽNÉ UKLADAŤ NA NASLEDOVNÉ TYPY PODLÁH

Produkty opatrené samolepiacou zadnou stranou:

- v miestnostiach s priemernou teplotou nižšou než 15 °C,
- v miestnostiach s veľkými okennými tabuľkami, kde môže byť podlahová krytina trvale vystavená slnečnému žiareniu,

Všetky typy produktov vinylových podláh v moduloch:

na podlahe, ktorá je vykurovaná na vyššiu teplotu ako 27 °C (maximálne 27 °C),

- na podlahe vykurovanej infra kúrením,
- na terase, verande,
- na OSB doske,
- na povrchu koberca, PVC penovej podlahovej krytine, laminátovej podlahe,
- v prípade konštrukcie plávajúcej podlahy,
- na asfalte a bitúmene
- na popraskanom podklade,
- na vlhkom podklade.

PODLAHOVÉ VYKUROVACIE SYSTÉMY

Krytiny vinylových podláh v moduloch (LVT) sa odporúčajú pre použitie v prípade tradičného systému teplovodného podlahového vykurovania.

Krytiny vinylových podláh v moduloch (LVT) sa neodporúčajú pre použitie v prípade infra, alebo iného elektrického vykurovania!

Podlahová krytina nesmie prísť do priameho kontaktu s vykurovacím systémom! 48 hodín pred začatím pokládky je potrebné podlahové kúrenie vypnúť, a počas trvania pokládky je potrebné zaistiť iný alternatívny spôsob pre zabezpečenie vhodnej teploty v miestnosti.

Po dokončení pokládky je potrebné teplotu podlahového vykurovania postupne zvyšovať (+5°C/deň), kým sa dosiahne požadovaný stupeň.

POUŽITIE PODKLADU

Pre lepšiu prínavosť je pri všetkých typoch vinylových podláh ukladaných lepením nutné použiť podklad, ktorý sa na povrch nanáša po očistení a vysávaní, ešte pred ukladaním podlahy (v súlade s pokynmi výrobcu). Po zaschnutí podkladu a pred začatím lepenia sa odporúča vysávanie zopakovať.

VŠEOBECNÉ PREDPISY K POKLÁDKE PODLAHOVÝCH KRYTÍN

Podlaha je takzvaná plávajúca podlaha, ktorej pripevnenie k podkladu pomocou klincami, skrutkami, lepením alebo iným spôsobom je zakázané. Umiestnenie veľmi ťažkých predmetov, nábytku, zariadenia na podlahu môže mať za následok podobný účinok pripevnenia.

Je zakázané umiestniť podlahu pod vstavaný nábytok, najmä kuchynský nábytok, pretože zaťažujú podklad asymetricky a pri podnožkách vyvíjajú extrémny tlak v smere podlahy, čo môže spôsobiť napätie.

Z toho dôvodu by mali byť napríklad kuchynský nábytok a skrinky namontované pred pokládkou, a podlahu je potrebné pokladať iba k podnožiam nábytku.

Je potrebné brať do úvahy aj polohu a teplotné podmienky celej miestnosti. Tepelné rozdiely v krytine, napr. pred veľkými sklenenými povrchmi alebo pri prechodoch medzi podlahovým kúrením a studenou podlahou, spôsobujú napätie, ktoré je sprevádzané tvorbou škár.

Výrobca a distribútor podlahovej krytiny nemôže niesť zodpovednosť za škody vyplývajúce z nedodržania týchto požiadaviek!

Bez ohľadu na typ produktu je nanajvýš dôležité zabezpečiť dilatačné škáry pri stenách, podnožkách, a v prípade zariadení, ktoré sú v priamom kontakte s podlahou (napr. stĺpy, potrubie, zárubne, atď.).

Je potrebné dbať na to, aby sa panely prekrývali najmenej 40 cm na dlhých stranách, panely je potrebné umiestniť posunuto, pre ich stabilné spojenie!

V prípade podlahových krytín s clickovým systémom je potrebné použiť pre spojenie panelov ručný valec!

DILATAČNÉ ŠKÁRY A VZDIALENOSTI OD HRÁN

Pri použití vhodného držiaka vzdialenosti vytvorte všade okolo povrchu podlahy dilatačnú škáru o šírke najmenej 5 mm. V miestnosti okolo všetkých namontovaných zariadeniach (napr. trubice, zárubne) vytvorte tiež 5 mm dilatačnú škáru. Tieto dilatačné škáry je zakázané vyplniť silikónom, elektrickými káblami alebo inými prostriedkami.

Zárubne: V prípade, že sa zárubne nemôžu skrátiť rezaním, odporúčame, aby ste vytvorili 3 mm dilatačnú škáru, ktorú však môžete vyplniť silikónom. V prípade, že sa zárubne môžu skrátiť, dajte o to, aby pri stenách zostala 5 mm dilatačná škára.

DILATAČNÉ PROFILY V RÁMCI PLOCHY

V prípade miestností s neprerušenu plochou o rozmeru 150 m² sa môže pokládku vyhotoviť bez posunutia, treba však rátať s dvojnásobnou dilatačnou škárou (cca. 10 mm). Nepresahujte dĺžku cca. 15 m. V prípade veľmi dlhých a úzkych miestností je potrebné použiť dilatačné profily. Miestnosti, ktoré sú rozdelené so zvislými prvkami (stĺpy, steny, zárubne), je potrebné oddeliť použitím najmenej 5 mm-vých dilatačných škár s týmito profilmi. Pri pokladaní soklových lišt, oddeľovacích profilov alebo ukončovacích profilov sa za žiadnych okolností nesmú soklové lišty alebo profily pripevniť k podlahe.

DÔLEŽITÉ INFORMÁCIE PRE UKONČENIE POKLÁDKY

LVT podlahu so systémom klikových spojov je zakázané pripevniť k podkladu, podložke, nábytku, alebo k iným zariadeniam. Vhodné použitie čistiacich rohoží a rohožíek môže vo veľkej miere znížiť usadenie nečistôt na podlahe. V prípade používania mobilného nábytku prosíme Vás, použite šmykajúce podložky vhodné pre tvrdé podlahy. Poprosíme Vás, na kancelárske stoličky a na iný kolieskový nábytok namontujte kolieska typu „W“.

ZVLÁŠTNOSTI A VÝNIMOČNÉ SITUÁCIE

V skleníkoch alebo na verandách môže byť použitie LVT kritickým z dôvodu kolísania teploty vo veľkej miere, preto neodporúčame použitie LVT podláh. V miestnostiach o rozmeru maximálne 10 m², napr. kúpeľni alebo kuchyni, sa obvodové škáry môžu vyplniť silikónom, aby sme zabránili prenikaniu vody pod povrch cez dilatačné škáry. V prípade väčších mokrych miestností odporúčame pri spojoch najprv použiť vodotesnú lepiacu pásku na celej ploche, a následne vyplniť plochu silikónovou hmotou. Farbené koliesá a kolieska vyrobené z gumy (napr. pneumatiky vozidiel, pneumatikové koliesá) môžu spôsobiť trvalé sfarbenie pri priamom kontakte a priamom styku s PVC podlahou.

LEPENIE PODLAHOVINY Z VINYLOVÝCH MODULOV NA SAVÉ PODKLADY (s použitím Ceresit K188E, podlahového Diego lepidla na vinylové moduly)

Jedným z najzávažnejších rizík je, že disperzné lepidlo sa môže vytlačiť cez škáry medzi jednotlivými modulmi. V takom prípade totiž sa jednotlivé kusy podlahy nedajú presne spojiť.

Kým lepidlo nezaschne, je síce možné zotrieť ho z povrchu podlahovej krytiny navlhčenou handrou, no lepidlo ktoré ostane v spojoch kazí celkový estetický vzhľad hotovej podlahy. V záujme vyhnúť sa tejto chybe je účelné použiť menšiu špachtľu s hustejším ozubením: A4 (A1). Užitočné je aj chvíľu počkať, kým sa voda obsiahnutá v lepidle z časti odparí do ovzdušia alebo vsiakne do podkladu (cca 15 min.), čím lepidlo stratí lesk, resp. zmatnie. Takýto postup zlepšuje prvotnú lepiivosť lepidla a znižuje sa riziko, že sa vytlačí cez spoje. Je však dôležité, aby bolo lepidlo stále vlhké (nezaschlo úplne – pri jemnom dotyku musí zanechať na prstoch stopy).

V záujme predísť pretlačeniu lepidla cez spoje je dôležité dodržať aj postup ukladania modulu: najprv prikladáme stranu modulu s ktorým práve pracujeme k strane už prilepeného modulu a až potom prilážame celú plochu modulu k podkladu potrebným lepidlom.

Pri lepení vinylových modulov je nesmierne dôležité, aby bol povrch vyrovnaný nivelizačnou zmesou a bol hladký a rovný. V prípade, že tieto podmienky nie sú splnené, rohy jednotlivých modulov nebudú v jednej rovine, čo môže neskôr viesť k ich poškodeniu pri bežnom používaní (napr. riziko potknutia).

Lepidlo určené na lepenie podlahy z vinylových modulov je produkt špeciálnej kvality!

Lepidlá na vodnej báze určené na lepenie vinylových zvitkov a kobercov nie sú vhodné na lepenie podlahoviny z vinylových modulov!

Dátum vydania: december 2020

NÁVOD NA POKLÁDKU A ÚDRŽBU PODLAHOVÍN Z VINYLOVÝCH MODULOV (LVT)

Exkluzívny distribútor:



LEPENIE PODLAHOVINY Z VINYLOVÝCH MODULOV NA PEVNÉ PODKLADY (s použitím Ceresit K188E, Diego podlahového lepidla na vinylové moduly)

Predchádzajúci povrch je nutné dôkladne očistiť od nečistôt, masnôt, atď.

Lepenie sa vykonáva kontaktným spôsobom (lepidlo sa nanáša na oba povrchy). Pre nanášanie lepidla na podklad bezpodmienečne použite špachtľu A4(A1). Na zadnú stranu vinylových modulov sa lepidlo odporúča nanášať pomocou lakovacieho valca (do časti lepidla je možné prmiešať cca. 10% vody, aby bolo možné valcom naniesť len tenkú vrstvu). Je nutné počkať, kým lepidlo na oboch povrchoch úplne zaschne (pôvodná biela farba lepidla sa zmení na priehľadnú žltú) a pri skúške dotykom nezanecháva na prstoch stopy, no povrch je na dotyk lepkavý.

Následne moduly presne priložíme na miesto a prilepíme.

POUŽÍVANIE V MIESTNOSTIACH S VYSOKÝM OBSAHOM VLHKOSTI

Pri použití v mokrych priestoroch (napr.: v kúpeľni) je mimoriadne dôležitou požiadavkou tmelenie dilatčných škár medzi podlahou a stenou, resp. soklovým lištami silikónovým tmelom, resp. prikladanie prvkov vinylovej podlahy v moduloch tesne vedľa seba, aby sa voda nedostala medzi panely!

- V prípade miestností so stálou vlhkosťou resp. stálou kondenzáciou vlhkosti, resp. ak sa na povrch LVT podlahy môže dostať voda natrvalo (napr.: v prípade priestorov so sprchou, vaňou, atď.) -> pre lepenie vinylovej podlahy v moduloch odporúčame použitie výlučne ULTRABOND ECO MS 4 LVT WALL produkt odporúčaný pre lepenie SPC produktov! V takýchto prípadoch sa použitie disperzného lepidla neodporúča, pretože disperzné lepidlo môže znovu zmäknúť, prínavosť lepidla sa môže stratiť, resp. vlhkosť, ktorá sa dostala do nivelačnej vrstvy, môže spôsobiť pluzgierovanie podlahovej krytiny!

Za kvalitatívne chyby a poškodenia vzniknuté v dôsledku použitia disperzného lepidla na podlahy v miestnostiach s trvale vysokým obsahom vlhkosti nenesú zodpovednosť a neakceptujú s tým spojené reklamácie ani výrobca podlahy ani výrobca materiálov použitých pri ukladaní podlahy!

Pri použití vinylových modulov v miestnostiach s trvalým obsahom pary a vlhkosti môžu byť v dôsledku vystavenia vlhkosti na povrchu vinylovej podlahoviny badateľné farebné zmeny (vyblednutie), čo však nie je chyba produktu, ale jedna z charakteristík, ktorá sa vzťahuje na všetky ostatné druhy podlahovín. Tento jav po vyschnutí povrchu zmizne.

ČISTENIE A ÚDRŽBA PODLAHOVINY Z VINYLOVÝCH MODULOV

Podlahu so samolepiacou zadnou stranou, alebo lepenú podlahu nezmývajte skôr ako 5-7 dní po ukladaní!

Mieru a frekvenciu čistenia je nutné určiť na základe miery denného využívania podlahy.

Zametania sa odporúča vykonávať metlou s jemnými štetinami. Pri vysávaní sa vyhňte hlavici s kovovými štetinami určenú na koberec!

Pri zmyívaní povrchu zotrite čistou navlhčenou handrou alebo mopom pri pravidelnom plákaní v čistej vode. (Vlhký povrch je obzvlášť šmykľavý, preto si pohyb na ňom vyžaduje vysokú stupeň obozretnosti a opatrnosti).

Pri čistení sa nesmú používať kovové alebo vlnené špongie. Leštiace prostriedky, čistiace prostriedky na báze alkoholu, tekuté alebo iné práškové čističe, leptavé alebo bieliace čistiace prostriedky!

V záujme čo najdlhšieho zachovania podlahoviny je nutné predchádzať fyzickým poškodeniam:

Pri presúvaní ťažkých predmetov či nábytku môže dôjsť k poškriabaniu podlahy. V takom prípade sa odporúča použitie dočasnej krytiny pre ochranu podlahy (napr.: kusový koberec).

Horúce alebo horiace predmety môžu spôsobiť poleptanie podlahy alebo vytvorenie „bublín“.

Poškriabaniu podlahy spôsobenému menšími kamienkami, tuhými čiastočkami je možné predísť umiestnením rohožky pred vchod, ktorá je prospešná aj z hľadiska udržiavania čistoty.

Pri vstupe používajte rohožku, v prípade použitia v komerčných priestoroch je potrebné zabezpečiť aspoň 4 metrovú čistiacu zónu.

Na nohy stoličiek z dreva, kovu, plastu je potrebné umiestniť filcovú podložku. Na podlahe sa môžu používať len stoličky s mäkkými kolieskami (DIN 12529), alebo je potrebné používať podložku, ochranu podlahy pod stoličky, vhodnú na komerčné použitie.

Dodržiavaním týchto pokynov viete zachovať podlahu pre účel dlhodobého použitia."

Podlahovinu je dôležité chrániť aj pred zmenami farby:

Podlahovina pokrytá rohožou s gumenou spodnou časťou môže časom zožltnúť. Preto dôrazne odporúčame používanie rohožík z prírodného materiálu.

Nábytok opatrený gumenými podložkami môže taktiež spôsobiť farebné zmeny povrchu podlahy. Gumené podložky vymeňte za filcové, PVC alebo polyamidové

podložky.

Odstraňovanie škvrn vzniknutých na podlahe:

Pri odstraňovaní škvŕn ako napr. od kečupu, horčice, krvi, atramentu či jódu sa odporúča použiť riedený dezinfekčný prostriedok, nechajte ho pár minút pôsobiť na povrchu a následne dôkladne zmyť.

Lepidlo, pero, masť, farba: Jemne vyčistíte špongiou namočenou do minerálneho liehu a následne dôkladne zmyť vodou.

Použitie vosku, acetónu alebo trichlóretylénu je zakázané!

KVALITA NAŠICH PRODUKTOV

Všetky nami distribuované podlahoviny typu vinylových modulov pochádzajú od popredných výrobcov. Kvalita ich výrobných procesov je zaručená systémom zabezpečenia kvality. Ako distribútor ručíme za kvalitu našich produktov, no po ich zakúpení nemáme žiaden dosah na okolnosti ich skladovania, ukladania, resp. používania. Nie sme oprávnení prijímať reklamácie v súvislosti s chybami, ktoré vznikli v dôsledku nesprávnej či neúčelnej pokládky, používania či údržby. (Detailné informácie ohľadom účelného používania jednotlivých produktov sú dostupné v kartách technických údajov v našich predajniach.)

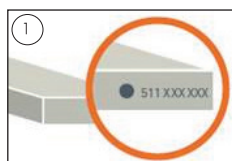
Reklamácie v súvislosti s prípadnými skrytými chybami sme oprávnený posúdiť v rozsahu zákonom stanovených povinností vzťahujúcich sa na záručnú dobu. V rámci posúdenia reklamácie je možnosť na opravu chyby vinylového modulu alebo jeho výmenu. Všetky dodatočné zvýšené náklady hradí Zákazník. Reklamácie viditeľných chýb už položených vinylových modulov nemôžeme akceptovať.

NÁVOD NA POKLÁDKU A ÚDRŽBU PODLAHOVÍN Z VINYLOVÝCH MODULOV (LVT)

Exkluzívny distribútor:

DIEGO®

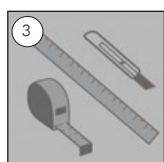
POKLÁDKA PODLAHOVÝCH KRYTÍN TYPU COMPACT CLICK



1. Skontrolujte, či všetky obaly majú rovnaké výrobné číslo.



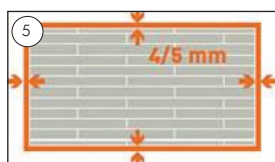
2. Tovar rozbaľte, umiestnite na vodorovnú plochu dekorom nahor, 24 hodín pred ukladáním zabezpečte teplotu približne 20°C



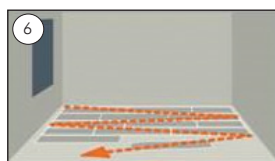
3. Potrebne nástroje: orezávač, pravítko, meter, ochranné rukavice.



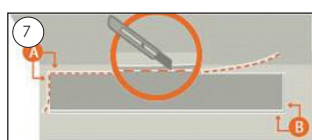
4. Pri plánovaní ukladania dbajte na to, aby bola pozdĺž stien zachovaná aspoň 8 cm široká (teda aspoň o šírke polovice panela + dilatácia) škára.



5. Medzi podlahou a stenou vynechajte 4-5 cm vzdialenosť (v záujme dilatácie).



6. Ukladanie začnite pri stene, od ľavého kúta miestnosti.



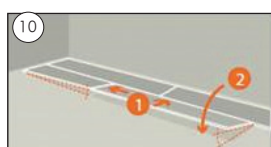
7. Perá (perá = pozdĺžny výstupok pre nadpájanie) ležiace priamo oproti stene je nutné odpíliť [A]. Frézované drážky (drážka = pozdĺžne zahĺbenie pre nadpájanie) ležiace kolmo na stenu musia byť stále viditeľné [B].



8. Nasledujúci panel priložte pod miernym uhlom, spojte frézované drážky kolmé na stenu a predchádzajúceho panelu.



9. Pri ukladaní nového radu nový panel priložte pod miernym uhlom a spojte frézovanú drážku na dlhej strane panelov s perom predchádzajúceho radu.

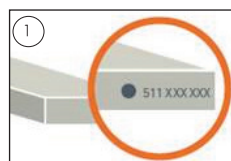


10. Pri ukladaní ďalších panelov spájajte najprv dlhé a potom krátke strany panelov, nové panely prikladajte pod miernym uhlom.

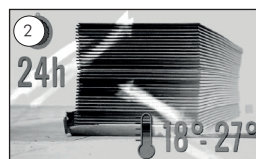


11. Odrezky panelov dlhšie ako 15 cm sú použiteľné pri začatí nového radu.

POKLÁDKA PODLAHOVEJ KRYTINY TYPU ULTIMO CLICK



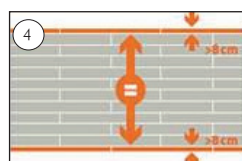
1. Skontrolujte, či všetky obaly majú rovnaké výrobné číslo.



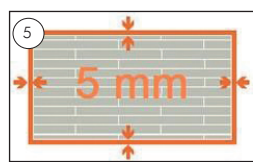
2. Tovar rozbaľte, umiestnite na vodorovnú plochu dekorom nahor, 24 hodín pred ukladáním zabezpečte teplotu približne 18-27 °C. Teplota podlahy musí mať aspoň 15°C.



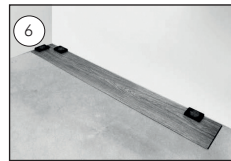
3. Potrebne nástroje: orezávač, pravítko, meter, ochranné rukavice, vyhladzovací valec, gumené kladivo, pravouhlé pravítko, klíny.



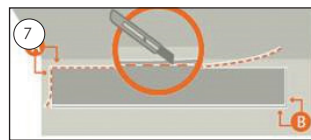
4. Pri plánovaní ukladania dbajte na to, aby bola pozdĺž stien zachovaná aspoň 8 cm široká (teda aspoň o šírke polovice panela + dilatácia) škára.



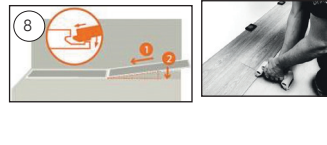
5. Medzi podlahou a stenou vynechajte 5 cm vzdialenosť (v záujme dilatácie).



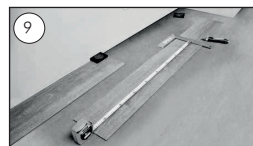
6. Ukladanie začnite pri stene, od ľavého kúta miestnosti.



7. Perá (perá = pozdĺžny výstupok pre nadpájanie) ležiace priamo oproti stene je nutné odpíliť [A]. Frézované drážky (drážka = pozdĺžne zahĺbenie pre nadpájanie) ležiace kolmo na stenu musia byť stále viditeľné [B].



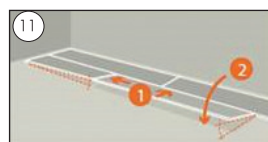
8. Nasledujúci panel priložte pod miernym uhlom, spojte frézované drážky kolmé na stenu nového a predchádzajúceho panelu. Pre vyhladenie spojov použite vyhladzovací valec.



9. Odrezkom posledného panelu prvého radu môžete začať nasledujúci rad. Spoj musí byť v porovnaní z predchádzajúcim radom aspoň o 20-30 cm posunutý.



10. Pri ukladaní nového radu nový panel priložte pod miernym uhlom (cca.25°) a frézovanú drážku na dlhej strane panelov s perom predchádzajúceho radu



11. Pri ukladaní ďalších panelov spájajte najprv dlhé a potom krátke strany panelov, nové panely prikladajte pod miernym uhlom.

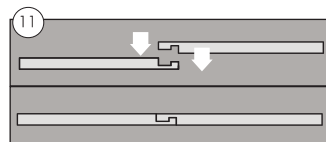
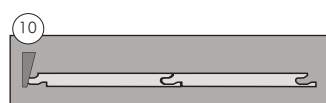
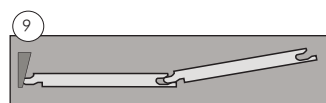
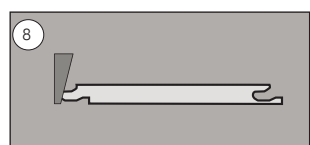
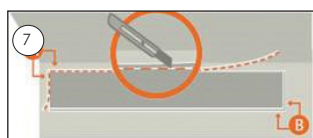
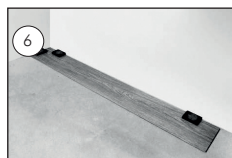
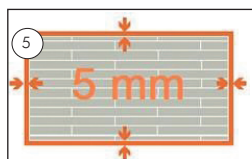
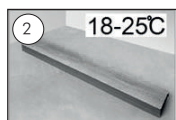
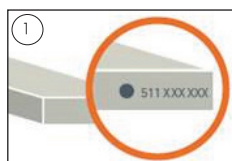
Dátum vydania: december 2020

NÁVOD NA POKLÁDKU A ÚDRŽBU PODLAHOVÍN Z VINYLOVÝCH MODULOV (LVT)

Exkluzívny distribútor:

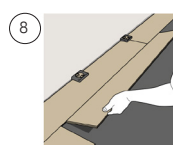
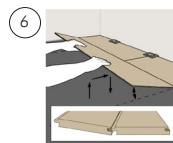
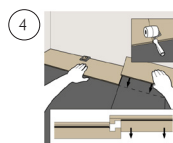
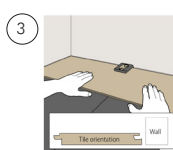
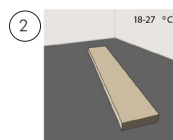
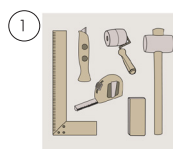
DIEGO®

POKLÁDKA PODLAHOVEJ KRYTINY TYPU STARFLOOR CLICK 55



1. Skontrolujte, či všetky obaly majú rovnaké výrobné číslo.
2. Tovar rozbaľte, umiestnite na vodorovnú plochu dekorom nahor, 24 hodín pred ukladaním zabezpečte teplotu približne 18-27 °C. Teplota podlahy musí mať aspoň 15°C
3. Potrebne nástroje: orezávač, pravítko, meter, ochranné rukavice, vyhladzovací valec, gumené kladivo, pravouhlé pravítko, klíny.
4. Pri plánovaní ukladania dbajte na to, aby bola pozdĺž stien zachovaná aspoň 8 cm široká (teda aspoň o šírke polovice panela + dilatácia) škára.
5. Medzi podlahou a stenou vynechajte 5 cm vzdialenosť (v záujme dilatácie).
6. Ukladanie začnite pri stene, od ľavého kúta miestnosti.
7. Perá (perá = pozdĺžny výstupok pre nadpájanie) ležiace priamo oproti stene je nutné odpíliť [A]. Frézované drážky (drážka = pozdĺžne zahĺbenie pre nadpájanie) ležiace kolmo na stenu musia byť stále viditeľné [B].
8. Prvý rad: Pero panelu umiestnite oproti stene. Odrezok z prvého radu (min. 30 cm) je použiteľný na začiatku druhého radu.
9. Druhý rad: Panel priložte stranou pera pod 30° uhlom ku frézovanej drážke predchádzajúceho radu
10. Sklopte panel: Panel položte do vodorovnej polohy-hotovo!
11. Spojte krátkej strany: Spojte krátkych strán spojte a jemne zatlačte pomocou bieleho gumeného kladiva. Správne spojené panely musia byť hladké a v jednej rovine.

POKLÁDKA PODLAHOVEJ KRYTINY TYPU COMPACT CLICK 30 (VIVO CLICK) Pokládka produktov si vyžaduje odborníka!



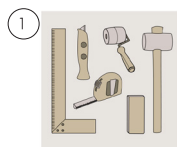
1. Potrebne náradie: meracia páska • ceruzka • pravouhlé pravítko • rezací nôž • ručný valec • gumené kladivo • medzikus • montážne prvky pre nastavenie vzdialenosti radov popri stene.
2. Aklimatizácia medzi 18°C a 27°C.
3. Začnite pokládku prvého radu od ľavého rohu izby (v polohe ak stojíte oproti stene). Postupujte vždy smerom zľava doprava, pero musí byť smerom k Vám. Nechajte 5 mm vzdialenosť medzi stenou a podlahovou krytinou (kvôli zabezpečeniu dilatácie).
4. Prvý rad položte v priamych líniách a spojte krátke strany panelov. **Pre spojenie panelov je potrebné použiť ručný valec.** Použitie gumeného kladiva je zakázané!
5. Zmerajte posledný kus posledného panelu s prihliadnutím na dilatáciu medzeru. Odrežte vymeraný kus a spojte ako pri predchádzajúcich paneloch.
6. Položte druhý rad: začnite zľava a cca. v 25° uhle umiestnite drážku dlhšej strany do pera panelu predchádzajúceho radu a spojte ich.
7. Spojené panely odporúčame jemne poklepať gumeným kladivom a medzikusom, alebo kusom panelu, v záujme pevného spojenia.
8. Upevnite druhý panel: umiestnite ľavý roh konca krátkej strany k predchádzajúceho panelu, následne priložte krátku stranu a spojte ručným valcom. Zopakujte tento postup do konca radu.
9. Pri pokládke posledného radu odrežte panely na požadovanú šírku.

NÁVOD NA POKLÁDKU A ÚDRŽBU PODLAHOVÍN Z VINYLOVÝCH MODULOV (LVT)

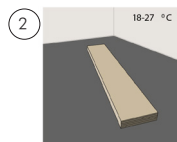
Exkluzívny distribútor:



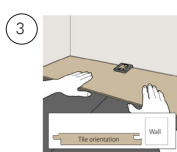
POKLÁDKA PODLAHOVEJ KRYTINY TYPU COMPACT CLICK 30 (PRIMERO CLICK)



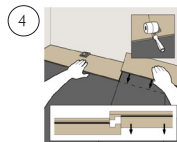
1. Potrebne náradie: meracia páska • ceruzka • pravouhlé pravítko • rezací nôž • ručný valec • gumené kladivo • medzikus • montážne prvky pre nastavenie vzdialenosti radov popri stene.



2. Aklimatizácia medzi 18°C a 27°C.



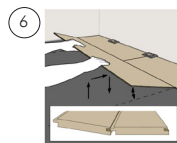
3. Začnite pokládku prvého radu od ľavého rohu izby (v polohe ak stojíte oproti stene). Postupujte vždy smerom zľava doprava, pero musí byť smerom k Vám. Nechajte 5 mm vzdialenosť medzi stenou a podlahovou krytinou (kvôli zabezpečeniu dilatácie).



4. Prvý rad pokladajte priamočiara, a spojte lamely na ich krátkej strane. Pre spojenie lamiel odporúčame použiť ručný valček.



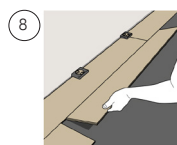
5. Zmerajte posledný kus posledného panelu s prihliadnutím na dilatálnu medzeru. Odrežte vymeraný kus a spojte ako pri predchádzajúcich paneloch.



6. Položte druhý rad: začnite zľava a cca. v 25° uhle umiestnite drážku dlhšej strany do pera panelu predchádzajúceho radu a spojte ich.



7. Spojené panely odporúčame jemne poklepať gumeným kladivom a medzikusom, alebo kusom panelu, v záujme pevného spojenia.

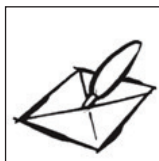


8. Upevnite druhý panel: umiestnite ľavý roh konca krátkej strany k predchádzajúcemu panelu, následne priložte krátku stranu a spojte ručným valcom. Zopakujte tento postup do konca radu.



9. Pri pokládke posledného radu odrežte panely na požadovanú šírku.

VÝMENA POŠKODENÉHO PRVKU VINYLOVEJ PODLAHOVEJ KRYTINY (LVT) V MODULOCH SO SAMOLEPIACOU SPODNOU ČASŤOU



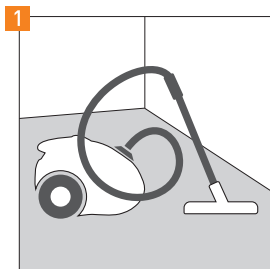
Pri výmene poškodeného panelu je nutné priečne prerezať poškodený panel. Samolepiaca vrstva vplyvom tepla mierne povolí, čo môžete dosiahnuť použitím sušiča na vlasy. Pozdĺž rezu – napr. hákom alebo čepeľou noža – uvoľníte poškodený panel a vyberte ho

POKLÁDKA VINYLOVEJ PODLAHOVEJ KRYTINY V MODULOCH TYPU "DRY-BACK" (Compact, Compact Plus, Compact Extra, Ultimo Dryback)

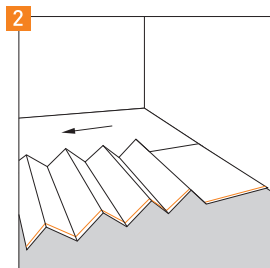
Môžete postupovať podľa krokov uvedených v predchádzajúcej časti – ukladanie typov vinylovej podlahy so samolepiacou spodnou stranou.

- Pri pokládke sa odporúča použiť lepidlo na báze vody s veľkou počíatočnou príľnavosťou. (Např.: Ceresit K188E)
 - Lepidlo nanášajte v súlade s pokynmi uvedenými v tejto písomnej informácii.
 - Lepenú podlahovú krytinu po nalepení vyhladte vyhladzovacím valcom.
- Dôležité informácie o postupe po pokládke podlahy:
- na podlahu nevkracujte skôr ako 24 hodín po dokončení pokládky
 - na podlahu neukladajte nábytok a ťažké predmety skôr ako 48 hodín po dokončení pokládky.

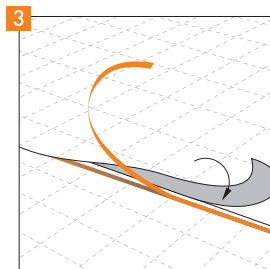
POKLÁDKA CLICK SMART PODLOŽKY PRE PODLAHOVÉ KRYTINY TYPU COMPACT CLICK 55, ULTIMO CLICK, STAR-FLOOR CLICK 55



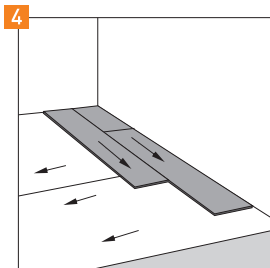
Podklad musí byť hladký, rovný, čistý, pevný, stabilný a vysušený. Podlahová krytina musí byť pokladaná na podložku v priečnom smere.



Na čistý a suchý povrch umiestnite podložky tesne vedľa seba



Odstráňte ochrannú fóliu samolepiacich pásov na stranách podložky, následne podložky spojte pomocou presahujúcej fólie. Tým získate stabilný podkladový povrch.



Panely vinylovej podlahy ukladajte na podložku priečne. Dodržiavajte pokyny výrobcu podlahovej krytiny.