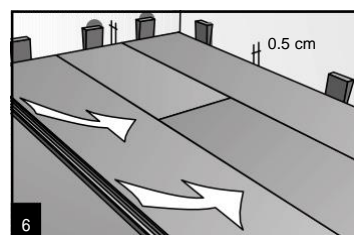
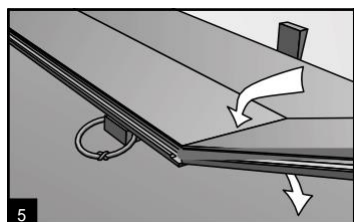
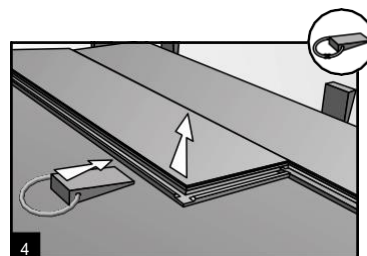
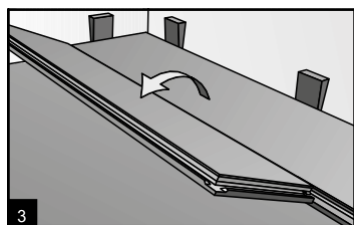
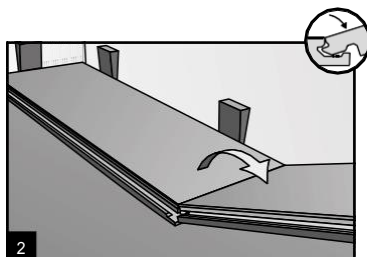
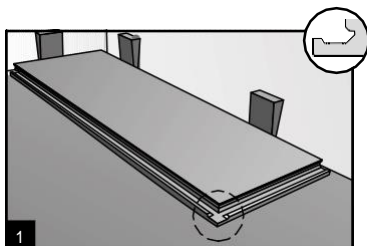


# Grabo Domino SPC Click

dizajnová podlaha - Pokyny pre inštaláciu a údržbu

## Vážení zákazníci!



Dizajnová podlahová krytina **Grabo Domino SPC Click** je určená pre bytové a poloobjektové účely, má vysokú odolnosť proti opotrebeniu, sú estetické vodeodolné krytiny, s realistickými vzormi, v click prevedení, so strednou vrstvou z tvrdého minerálneho materiálu odolného proti oderu. Špeciálna penová vrstva na zadnej strane výrobku poskytuje príjemný komfort pri chôdzi a zvukovú a tepelnú izoláciu. Ide o plávajúcu podlahu SPC, netreba ju lepiť ani inak fixovať k podkladu.

### 1. Podklad

Podklad musí byť kvalitný, správne pripravený, pevný, stabilný, hladký, rovný, čistý a suchý. V prípade cementového podkladu je vlhkosť podkladu max. 2 CM %, vlhkosť podkladov s obsahom dreva max. 14 %, v prípade anhydritového poteru môže byť max. 0,3 CM%.

Nerovnosť úrovne vyrovnaného podkladu je maximálne 3 mm / 2 m alebo 2 mm / meter.

Typy podkladov vhodné na pokládku: betón/cement, anhydrid, preglejka, OSB, drevovláknitá doska, kameň, keramika, podlaha z masívneho PVC. Výrobok nie je možné položiť na koberce, PVC podlahy s penovou štruktúrou alebo drevené vanúšové systémy.

### 2. Všeobecné predpisy

Pred pokladaním je potrebné skontrolovať farbu, lesk, povrch a bezchybnosť dlaždíc. Graboplast nezodpovedá za škody spôsobené položením podlahy s viditeľnou chybou.

V miestnosti môžu byť položené len podlahy s rovnakým výrobným číslom.

Výrobok je možné pokladať v rozmedzí teplôt 10°C-30°C a pred inštaláciou je odporúčané nechať výrobok v miestnosti pri teplote pokládky 4-6 hodín. Teplota miestnosti by mala byť po inštalácii a počas používania v rozmedzí 10°C-30°C.

Výrobok je možné inštalovať iba v interiéri. Výrobok je vhodný na podlahové vykurovanie, s maximálnou povrchovou teplotou 28°C.

### 3. Plávajúca inštalácia

Dlaždice položte v rovnakom smere ako prichádzajúce svetlo, čo je zvyčajne dlhšia strana miestnosti. Po celom obvode miestnosti nechajte 0,5 cm dilatačnú medzeru, ktorá by mala byť pri pokládke dodržiavaná pomocou vymedzovacích klinov.

Z ľavého rohu miestnosti sa presuňte pozdĺžne doprava vedľa steny. Začnite s celým panelom tak, aby drážka panelu smerovala von a pero smerovalo k stene. (Obrázok 1) Krátku stranu nasledujúceho panelu nakloňte cca v 35-stupňovom uhle a pevne ju pripevnite ku krátkej strane prvého panelu, potom položte pevným pohybom.

Dbajte na to, aby medzitým panely do seba pevne zapadli. Takto postupujeme až na koniec prvého radu. (obr. 2).

Ak je to potrebné, poklepte gumenou paličkou, aby ste zabezpečili pevné uchytenie panelov.

Na konci prvého radu s prihliadnutím na dodržanie dilatačnej medzery zmerajte veľkosť posledného panelu a vyplňte ho na mieru. Ďalší riadok začnite zbytkovým panelom, ak je jeho dĺžka aspoň 25 cm. Ak menšie, tak cca. 2. riadok začnite s panelom s dĺžkou 1/3 a panely ukladajte s presadením oproti predchádzajúcemu radu. Dlhú stranu začiatkového prvku 2. radu vložte do drážky prvého radu, zosposu ho nakloňte a položte naplocho na podklad. (Obrázok 3)

Potom spojte krátke strany, nadvihnite alebo zaklinujte panel pod ňu a spojte aj dlhú stranu, pevne ju pritlačte a dosku položte na podklad. Ak je ešte malá medzera, zľahka poklepte panely o seba pomocou doklepáacieho klátika a gumeného kladiva, aby ste zaisitli pevné uchytenie. Ako je popísané vyššie, postupujte riadok po riadku. (Obrázky 4 a 5)

Vzdialenosť medzi zacvakávacími spojmi v po sebe nasledujúcich radoch by mala byť aspoň 20 cm. Dodržiavajte dilatačnú vzdialenosť medzi stenou a podlahou, v prípade potreby upravte každé 3 rady. (obr. 6) Pri inštalácii posledného radu v prípade potreby odrežte panely na príslušný rozmer. Rezanie sa vykonáva ručnou alebo strojovou pílou tak, aby farebná strana panelov bola navrchu. V prípade potreby je potrebné vyrezať panely tak, aby zostal 1 cm otvor, ktorý umožňuje voľný pohyb. Na zakrytie medzier je potrebné použiť radiátorovú rozetu. Na konci inštalácie odstráňte vymedzovacie klíny a namontujte lišty. Lišty pripevnite výlučne k stene. Pre dokončenie práce odporúčame použiť lištu GraboProfil Hard-Foam Skirting v rovnakej farbe, ktorá dodáva vzhľadu produktu väčší vizuálny zážitok.

### 4. Čistenie a údržba

Pre zachovanie stavu odporúčame pravidelné denné čistenie. Pevné znečistenie odstráňte kefou alebo vysávačom. Mokré čistenie sa vykonáva dobre vylýmkaným mopom a čistiacim prostriedkom vhodným na čistenie plastových podláh s neutrálnym chemickým účinkom alebo alkoholom. Nepoužívajte agresívne čistiace prostriedky, ktoré spôsobujú škrabance. Na nohy nábytku položte filcovú podložku, pri presúvaní používajte kolieska na rozloženie záťaž a pod kolieskové stoličky používajte podložky.

Podrobné informácie nájdete na stránke [www.graboplast.hu](http://www.graboplast.hu) alebo sa informujte u distribútora produktu.

DOMINO CLICK DESIGN FLOOR COVERING

Graboplast Floor Covering Manufactures Ltd.

H-9023 Győr, Fehérvári út. 16/b. Telefon: (+36) 96 506 100

