

NÁVOD NA POUŽITIE A POKLÁDKU METRÁŽNYCH KOBERCOV, KOBERCOV V MODULCH

Výhradný distribútor:



Tento návod na použitie a na inštaláciu sa vzťahuje na metrážne koberce, ktoré predáva firma **DIEGO**. Kvôli tomu, aby ste boli spokojný so zakúpeným metrážnym kobercom sa doporučuje dodržať pokyny.

Pri pokládke a pri užívaní metrážneho koberca vždy použite odporúčané doplnky (podložka, lepidlo, čistiaci prostriedok). Pokládka podlahy je jednoduchá, ale napriek tomu potrebujete základné technické znalosti. V jednotlivých prípadoch konzultujte s profesionálnym pokladačom alebo s predajňou **DIEGO**.

PRED POUŽITÍM - a pri použití si prosím skontrolujte povrch a rub celého metrážneho koberca. Nepoužite produkt/rez produktu, na ktorej je badateľná chyba (estetická/kvalitatívna chyba – napr.: výrobná vada, poškodený vlas, odlišný farebný odtieň, znečistený povrch, oddelenie zadnej časti atď.), nakoľko na badateľnú vadu produktu po narezaní na mieru a po pokládke už neuznáme reklamáciu. Pri pokládke na rovnakom povrchu použite produkty výlučne z rovnakej výrobnéj šarže (totožné výrobné číslo, Batch number, šírka), pretože inak môže vykazovať optický rozdiel vo farbe. V prípade modulových kobercov skontrolujte na zadnej strane produktu smer šípky, ktoré označujú smer vlákna výrobku. .

PRED KÚPOU – samozrejme okrem estetickéj úvahy – je potrebné zväziť, že aká záťaž bude vystavená na metrážny koberec - na tom záleží, že akú záťažovú triedu musí mať metrážny koberec. V našich predajniach máme vyskúšaný personál, ktorý Vám pomôže vybrať správny produkt. Predávame metrážne koberce s rôznymi kvalitami a vyrobené s rôznymi technológiami. Triedu odolnosti určuje presne určený kvalitný systém:

- 21 Dočasné použitie v obytných priestoroch (ako dočasná podlahová krytina)
- 22 Mierne/všeobecne záťažové obytné priestory (izba pre hostí, spálňa)
- 22+ Všeobecné použitie v obytných priestoroch (izba pre hostí, spálňa, detská izba)
- 23 Zvýšená záťaž v obytných priestoroch (obývačka, jedáleň, predsieň)
- 31 Mierne záťažové komerčné priestory (hotelová izba)
- 32 Všeobecne záťažové komerčné priestory (predajňa, reštaurácia, konferenčná sála, kancelária)
- 33 Vysoko záťažové komerčné priestory (chodba, hotel, schody, veľkoprošná kancelária)

PIKTOGRAMY OZNAČUJÚCE RÔZNE VLASTNOSTI KOBERCA

- Dá sa použiť pri podlahovom kúrení
- Antistatický
- Príležitostné použitie kolieskového kresla
- Nepretržité použitie kolieskového kresla
- Na schody, príležitostné použitie
- Na schody, nepretržité použitie
- Tlmenie kráčajúceho hluku
- Zvuková izolácia
- Stálosť farieb
- Rozmerovo stabilný
- Normálne šírenie plameňa
- Stredné šírenie plameňa
- Mierne šírenie plameňa
- Nízke šírenie plameňa

- 1. luxusná trieda
- 2. luxusná trieda
- 3. luxusná trieda
- 4. luxusná trieda
- 5. luxusná trieda

DOBRÁ RADA

Pred zakúpením metrážneho koberca najprv premerajte miestnosť, aby ste vedeli posúdiť potrebný materiál. Skontrolujte si, či steny zatvoriva pravý uhol (90 °), či v miestnosti sú stĺpy alebo iné nerovnosti. Je dôležité vedieť počet dverí, schodov, prahov, či sú výškové rozdiely medzi miestnosťami, či je tam podlahové kúrenie. Podľa týchto údajov vieme odhadnúť, vyrátať potrebný materiál a doplnky (množstvo lepidla, profily, lišty). Pri spočítaní potrebného množstva a materiálu, rátajte s tým, že metrážny koberec sa dá nakúpiť hlavne v 4 m šírke, ale existujú aj rôzne typy, z ktorých existujú aj 3 m a 5 m široké kotúče a tak si viete zakúpiť kotúč s optimálnou šírkou. Slnéčné svetlo prechádzajúce strešnými oknami môže spôsobiť zmenu farby, vyblednutie metrážneho koberca, koberca v moduloch, v prípade kobercov vyrobených z materiálu polypropylen.

NÁSTROJE, POMÔCKY KTORÉ BUDETE POTREBOVAŤ
Podľa toho, že akým spôsobom treba lepíť metrážny koberec, budete potrebovať na pokladanie ozubenú alebo rovnú špachtlu na rozotieranie lepidla, prítlačný valec, rozprašovač. Na rezanie koberca a podložky na presný rozmer budete potrebovať rovný rezací nôž. Na rezanie a upevnenie tvrdých lišt budete potrebovať kladivo, kartušovú pištoľ, ručnú pílu s malými zubami a pomôcku na rezanie lišt, ktorá pomáha dodržať presný uhol rezu. Na rezanie rôznych profilov budete potrebovať ručnú pílu na kovy.

DOPLNKY

V priestore v ktorom je uložený metrážny koberec je v prvoradé mäkkosť, zvuková a tepelná izolácia. Tieto požiadavky plní aj samostatný koberec, ale účinok vieme zvýšiť podložkou pod metrážnym kobercom. V našich predajniach máte možnosť na vyskúšanie týchto podložiek. Firma **DIEGO** ponúka k metrážnym kobercom aj široký sortiment farebné pasujúcej lišty a k tomu patriacie rohové prvky. Tieto doplnky sú nenahraditeľné v prípade, keď chceme mať estetické dokončenie podlahy a sú perfektným riešením na problémy, ktoré môžu vzniknúť pri pokládke.

PREPRAVA A SKLADOVANIE

Rezy metrážneho koberca musia byť navinuté a kladené na rovnej ploche, prepravované autom s uzavretým priestorom, alebo iným spôsobom, pri ktorom je tovar chránený pred vlhkom. 1-2 dni pred pokládkou je potrebné uložiť metrážny koberec v miestnosti, kde bude nainštalovaný (teplota vzduchu minimálne +18°C, maximálne +25°C, minimálna teplota podlahy +15°C, maximálna teplota podlahy +25°C, pri 40-70%-nej relatívnej vlhkosti, na rovnej ploche), tým naberie vlhkosť miestnosti. V prípade koberca v moduloch vybalte výrobok, odstráňte vrchnú a bočné strany balíka.

ZÁKLADNÝ POVRCH, NA KTORÝ SA METRÁŽNY KOBEREC BUDE POKLADAŤ

Pred pokládkou krytiny metrážneho koberca musí byť podklad rovný, dokonale čistý, suchý, hladký, a zbavený prachu a mastnôt.

V prípade, že nový metrážny koberec plánujeme nainštalovať na miesto starého metrážneho koberca, podklad sa musí dokonale očistiť od zvyškov koberca a lepidla, a na prípadné nerovnosti je potrebné aplikovať nivelizačný zmes.

48 hodín pred začatím pokládky je nutné vypnúť podlahové kúrenie, počas pokládky je potrebné používať inú alternatívnu metódu vykurovania, pre zabezpečenie vhodnej teploty v miestnosti.

Po dokončení pokládky je potrebné teplotu podlahového vykurovania postupne zvyšovať (+5°C/deň), kým sa dosiahne požadovaný stupeň.

NIEKOĽKO PRAKTICKÝCH RÁD, PRED MONTÁŽOU METRÁŽNEHO KOBERCA

Smer položených kotúčov by mal byť taký istý ako smer vnútorného svetla. Pri vchodoch a pri uzatvorených priestoroch smer kotúča by mal byť vodorovný so smerom priestora.

Pokladajte metrážny koberec dizajnovou stranou hore. Ak sa pokladá viac pásov, pokladajte ich s rovnakým smerom, inak opticky budú rozdiely vo farbe kvôli smeru vlákien.

Rezanie preložených pásov: Priložte pásy pozdĺž seba, aby vzory navádzovali na seba. Potom zarežte do materiálu cez obidve vrstvy. Je dôležité držať nôž kolmo. Používajte lineár (pravítko).

Pri stene, pri trubkách a pri dverových zárubni odrežte PVC krytinu na určitý, daný rozmer.

Role je treba inštalovať podľa výrobných čísel (šarže) postupne v rámci jednej dodávky. Nepoužívajte role z rôznych výrobných dodávok na jednej ploche!

Po prichýtaní podlahy, vybraný metrážny koberec môžeme upevniť: pri voľnom položení je nutné tiež fixovať okraje použitím obojstranne lepiacej pásky, ktorá je odolná proti stárnutiu. V prípade dlhodobého využitia sa podlahu musíme priliepiť celoplošne s lepidlom, ktorý je vhodný na danú podlahu. V každom prípade dodržujte návod na použitie, ktoré vydal výrobca lepidla.

V každom prípade zlepšuje pocit komfortu správne použitá podložka s tepelno a zvukovo izolačnou vlastnosťou. Podložky lepíme na podlahu bez preloženia. Metrážny koberec môžeme priliepiť k podložke s obojstrannou lepiaciu páskou, ktorá zabezpečuje jednoduchú výmenu metrážneho koberca v budúcnosti.

Na estetické dokončenie metrážneho koberca môžeme použiť lišty s káblovým žlabom v rôznych farbách (s rôznymi doplnkami), alebo sťahujúcu lištu. Lišty môžeme prichytiť – podľa typov – s lepidlom alebo s oceľovými klincami.

NÁVOD NA POUŽITIE, ČISTENIE

Popredné európske skúšobné (Certifikačné) firmy potvrdzujú skutočnosť, že metrážny koberec nezvyšuje riziko vzniku alergie na prach, respektívne neposilujú existujúce alergie, vzhľadom k tomu, že vlákna koberca prichytia lietajúci prach a tak sa pri chôdzi jemný prach nedostane naspäť do vzduchu, ako pri iných podlahovinách. S pravidelným vysávaním sa jednoducho dá odstrániť prach z koberca.

Nečistoty z koberca, ktoré vznikli pri používaní sa dajú odstrániť vhodným čistiacim prostriedkom. V predajniach **DIEGO** nájdete čistiaci prostriedok na domáce mokré čistenie a čistíči škvŕn v spreji.

DÔLEŽITÉ: pri čistení vždy dodržujte návod na použitie. Nezabudnite na to, že úspech odstránenia flakov a škvŕn je závislý od času, ktorý uplynul medzi vznikom flaku a začatím čistenia!

Počas použitia koberca dbajte na to, aby ste sa nezachytili do vlákien koberca. Ak sa to stalo, vlákno sa vytiahne a ak nie je možnosť na priame opravnenie koberca, tak vytiahnuť vlas odstránime. Odtrhnuté vlasy si potom vieme priliepiť alebo prísť k základu koberca.

Pod ostré nohy alebo nohy stoličky s menším povrchom, pod nohy ťažšieho nábytku by ste mali dať podložku. Pri používaní kresla s kolieskami je doporučenie použiť podložku pod kolieskové kreslo.

KVALITA NAŠICH VÝROBKOV

Všetky naše výrobky pochádzajú od popredných európskych výrobcov PVC krytiny, kde kvalitu výroby zaručuje systém zabezpečovania kvality. Ako dodávateľ, zaručujeme vynikajúcu kvalitu našich produktov, ale v žiadnom prípade nemáme vplyv po nákupe na používanie, čistenie, skladovanie a prepravovanie, ktoré zabezpečuje zákazník. Rozmerová tolerancia našich produktov v prípade metrážnych kobercov je: šírka: ±1%, dĺžka: ±1%, a v prípade modulových kobercov: šírka: ±0,3%, dĺžka: ±0,3% (CEN/TS 14159:2007) Neprijímame reklamácie z nesprávnej, neodbornej montáže, respektívne z nesprávneho použitia a údržby.

Za skryté chyby zodpovedáme podľa zákona. V priebehu reklamácie je možnosť na opravnenie chyby alebo v jednotlivých prípadoch môžeme vymeniť metrážny koberec. Všetky ďalšie súvisiace náklady znáša kupujúci. Reklamácie na nalepený metrážny koberec s viditeľnou chybou nemôžeme prijať.

Základné informácie vzťahujúce sa na koberce v moduloch sú totžné s informáciami vzťahujúcimi sa na metrážne koberce anotované v predchádzajúcich častiach tejto príručky.

NÁVOD NA POUŽITIE A POKLÁDKU METRÁŽNYCH KOBERCOV, KOBERCOV V MODULOCH

Výhradný distribútor:



ĎALŠIE INFORMÁCIE TÝKAJÚCE SA KOBERCOV V MODULOCH

Diely koberca v moduloch sa môžu nainštalovať po jednom.

Ich pripevnenie sa vykonáva takzvaným fixátorom, ktorý umožňuje prípadnú výmenu jednotlivých dielov koberca. Počas pokládky postupujte podľa pokynov výrobcu. Pred pokládkou si naplánujte vzor, smer vlasu, povahu, spojenie s príslušnými podlahovými povrchmi, atď. podlahového povrchu, ktorý plánujete pokryť kobercom. Počas pokládky sa uistíte, že diely/hárky koberca v moduloch sú položené tesne vedľa seba, rubné strany sa musia byť tesne spojené.

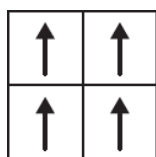
Avšak príliš pevné stlačenie dielov môže spôsobiť vrásky a nerovnosti povrchu podlahovej krytiny!

S pokládkou sa odporúča začať od dverí do stredu miestnosti, rovnobežne s hlavnými stenami. Tento centrálny bod môže slúžiť ako počiatočný bod pre nainštalovanie nasledovných riadkov krok po kroku.

Šípky na rubných stranách dielov označujú smer vlasu produktu, ktoré týmto pomáhajú pri pokládke produktu rôznymi spôsobmi, avšak neznamenajú súvislosť vzorov, a spojenie radov vlasov narezaných dielov po ich položení vedľa seba!

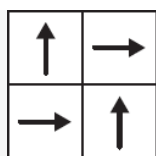
Pri narezaní na mieru modulových dielov u výrobcu môže byť časť radov vlasov na reznej hrane odrezaná, čo je vlastne charakteristickou osobitosťou tohto typu produktu. Povrchy kobercov v moduloch nedokážu poskytnúť ten istý homogénny povrchový efekt, ako krytina metrážneho koberca, čo je tiež charakteristické pre tento produkt. Táto vlastnosť je viditeľnejšia v prípade svetlejších odtieňoch, pri tmavších odtieňoch je menej viditeľná.

SMER VLASU KOBERCOV V MODULOCH



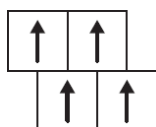
Jedno smerový:

Smer vlasov dielov je rovnaký, čím zabezpečuje jednotný vzhľad.



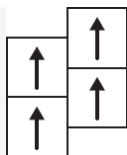
Otočený:

Šípky na rubnej strane dielov sú otočené o 90°-ov.



VHorizontálne prekrytie:

Každý vodorovný riadok je posunutý o polovicu diela.



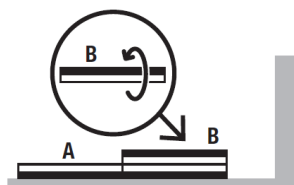
Vertikálne prekrytie:

Každý zvislý riadok je posunutý o polovicu diela.

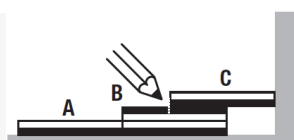
NAREZANIE KOBERCOV V MODULOCH

Koberce v moduloch sa musia narezáť na rubnej strane!

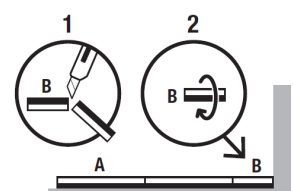
Nižšie uvedená ilustrácia znázorňuje narezanie na mieru pri stene. Strana čiernej farby je rubná strana modulového diela.



Položte diel „B“ rubnou stranou nahor na diel „A“.



Pre presný rozmer použite diel „C“ a označte rezný bod dielu „B“.



Vložte narezaný diel „B“ medzi stenu a posledný diel.